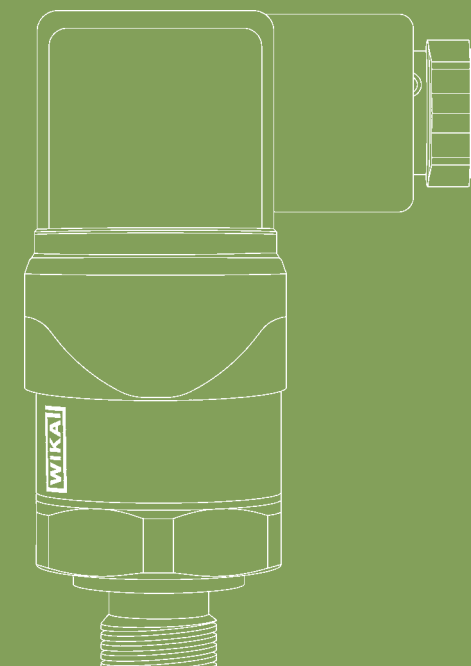




Smart in sensing

Rapport sur le développement durable 2024

# Favoriser durablement le progrès





# Favoriser durablement le progrès

Préserver la planète pour les générations futures. Cet objectif détermine de plus en plus les actions et la réflexion de WIKA, et fait du développement durable un moteur d'innovation.

Le développement durable, tel que nous le concevons, comporte de nombreuses facettes. Il inclut des aspects écologiques, sociaux et économiques. C'est pourquoi nous sommes convaincus que nous ne pouvons façonner notre avenir de manière positive qu'avec des solutions et des process conçus de manière holistique.

Les exigences qui guident nos efforts écologiques sont donc les suivantes : utiliser les ressources avec un maximum de parcimonie, limiter les émissions tout au long de la chaîne de valeur, appliquer les normes environnementales les plus strictes et penser davantage en systèmes circulaires.

Sur le plan social, nous créons un environnement de travail moderne et respectueux pour nos employés et nos partenaires, nous travaillons sur une base de confiance avec nos fournisseurs et nous soutenons des projets d'enseignement et de développement dans le monde entier.

En outre, nous développons la coopération mondiale, nous donnons une impulsion innovante à nos marchés et, grâce à un niveau élevé de fabrication interne, nous pouvons contrôler une grande partie des conditions et des effets de nos activités économiques.

Avec une production dont l'empreinte écologique ne cesse de diminuer, WIKA devient de plus en plus durable. Avec nos solutions, nous permettons à d'autres de mettre en œuvre des process efficaces et donc économes en ressources.

Parce que le développement durable est un travail d'équipe et que nous aimons la jouer collectif. En conséquence, nous voulons faire avancer ensemble la transformation de l'économie et préserver ainsi la beauté de notre planète pour les générations futures.

A handwritten signature in black ink, appearing to read 'A. Weyer'. The signature is fluid and cursive, with a long, sweeping tail.

# Sommaire

<b>1. Stratégie de développement durable</b>	<b>4</b>	<b>4. Gouvernance</b>	<b>46</b>
1.1 Profil de l'entreprise	5	4.1 Management d'entreprise	47
1.2 Objectifs de développement durable	18	4.2 Gestion des fournisseurs	52
1.3 Initiatives	26	4.3 Initiatives	54
<b>2. Environnement</b>	<b>27</b>	<b>5. Annexe</b>	<b>55</b>
2.1 Décarbonation	30	5.1 A propos de ce rapport	56
2.2 Economie circulaire	34	5.2 Liste des abréviations	58
2.3 Initiatives	35	5.3 Résumé des chiffres clés	59
<b>3. Société</b>	<b>36</b>	5.4 Indice GRI	60
3.1 Employés WIKA	37	5.5 Mentions légales	66
3.2 Sécurité au travail	40		
3.3 Initiatives	45		



# 1. Stratégie de développement durable

Des fondations solides sont indispensables au développement durable. Depuis plus de 75 ans, nous soutenons l'industrie des procédés en garantissant une plus grande fiabilité des applications industrielles et en permettant un fonctionnement efficace des machines et des usines sur le plan énergétique. A cette fin, nous sommes stratégiquement positionnés en faveur du développement durable et poursuivons des objectifs à long terme qui ont un impact à la fois interne et externe.



# Telle est l'identité de WIKA

Depuis 1946, WIKA Alexander Wiegand SE & Co. KG développe une métrologie de haute précision, sûre et innovante. Qu'il s'agisse de pression, de température, de force, de débit ou de niveau, nos solutions permettent aux exploitants d'installations de surveiller et de contrôler efficacement les variables mesurées – et donc de fonctionner de manière durable.

# 11.000

collaborateurs

# 1946

année de fondation



# Klingenberg am Main

siège social, Allemagne

# 1,3 milliard

chiffre d'affaires annuel  
en euros



# 50

pays

# 45

sites de production  
dans le monde

# Nos valeurs

Nous savons que ce n'est qu'en équipe que nous pourrions réussir durablement. Notre objectif est d'impliquer chaque employé avec toutes ses compétences de la meilleure façon possible. Une culture d'entreprise positive fondée sur des valeurs partagées et mises en pratique est donc essentielle pour nous. C'est la seule façon de créer de nouvelles solutions pour des process optimisés et durables.

Nos valeurs servent de principes directeurs à tous nos employés et sont essentielles à la manière dont nous voulons, chez WIKA, nous traiter mutuellement et prendre des décisions.

## Volonté de changement

**Nous considérons le changement comme une opportunité**

Chez WIKA, nous avons la volonté et les compétences pour trouver de nouvelles approches et solutions dans des conditions en constante évolution.



## Equité

**Nous nous considérons d'égal à égal**

Chez WIKA, nous nous respectons mutuellement et traitons tout le monde sur un pied d'égalité. Nous défendons la diversité et apprécions les points de vue différents.



## Confiance

**Nous nous faisons confiance**

Chez WIKA, nous pouvons compter les uns sur les autres. Nous nous en tenons à ce que nous disons et nous joignons le geste à la parole. La loyauté est importante pour nous.



## Orientation client

**Nous créons ensemble de la valeur ajoutée**

Chez WIKA, nous nous considérons comme le partenaire de nos clients et analysons en permanence leurs besoins. Grâce à des solutions innovantes et fiables, nous atteignons un niveau élevé de satisfaction parmi nos clients.



## Responsabilisation

**Nous donnons les moyens de prendre des responsabilités**

Chez WIKA, nous avons la liberté de prendre des décisions entrepreneuriales et d'en assumer la responsabilité. Nous célébrons les réussites et apprenons de nos erreurs.



## Travail d'équipe

**Nous sommes une entreprise – une équipe.**

Chez WIKA, nous travaillons en équipe multinationale, au-delà des frontières culturelles et fonctionnelles. Nous sommes ouverts aux nouvelles idées et nous prenons plaisir à faire ce que nous faisons.



# Des actions basées sur nos valeurs

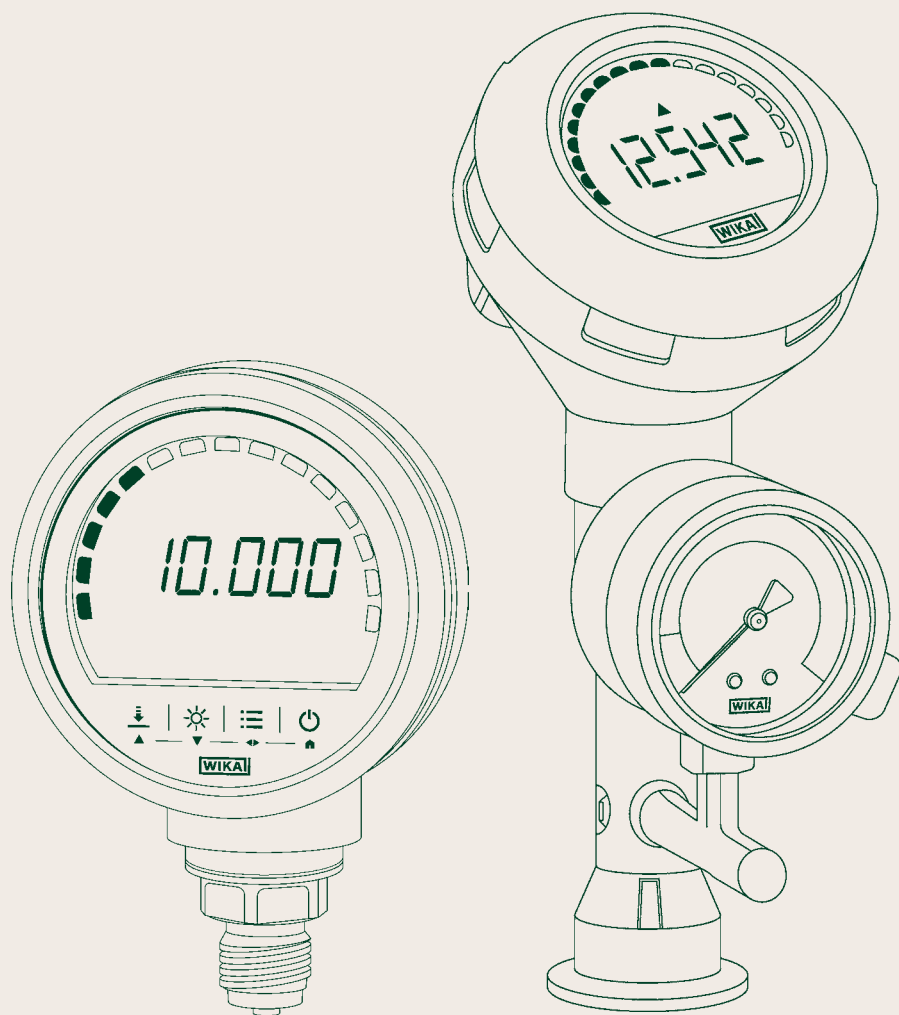
Nos valeurs et notre culture d'entreprise caractérisent notre manière de travailler ensemble, nos interactions avec les clients et les fournisseurs ainsi que notre conception du développement durable.

C'est pourquoi nous nous traitons mutuellement avec respect, quelle que soit notre position dans la chaîne de valeur, et nous aidons nos partenaires commerciaux à prendre des décisions judicieuses et durables fondées sur la confiance.

Pour y parvenir, WIKA travaille en étroite collaboration. Nous sommes ouverts au changement et donc capables de réagir aux mégatendances et à l'évolution de la législation. Chaque membre de l'équipe a également l'opportunité et la possibilité de prendre des responsabilités et de contribuer activement à façonner notre voie vers plus de développement durable.



# Changer le monde de manière durable grâce à la métrologie



Environ 600 millions d'instruments de mesure WIKA sont utilisés dans le monde. Environ 50 millions de nouveaux modèles sont actuellement ajoutés chaque année et sont utilisés dans les conditions les plus difficiles. Notre succès tient en partie à l'étendue de notre portefeuille. Celle-ci va des instruments de mesure électroniques, mécatroniques et mécaniques pour la pression, la température, le niveau, le débit et la force, aux instruments d'étalonnage et aux accessoires tels que les vannes ou les adaptateurs. En outre, nous offrons une gamme complète de services qui permettent aux constructeurs et aux exploitants d'usines de bénéficier d'un ensemble complet de services provenant d'une source unique.

GRI 2-6

## Investir dans l'avenir

Le développement de solutions innovantes et l'adoption d'une approche intransigeante de la qualité constituent des éléments clés de notre philosophie. Outre les produits standard (de 1 à plus de 10.000 unités), nous travaillons avec nos clients pour concevoir des solutions personnalisées. Nous garantissons ainsi une "adaptation parfaite" à tous les environnements imaginables.

Pour ce faire, nous investissons principalement dans la recherche et le développement, dans les concepts et systèmes de production les plus récents et dans notre personnel.

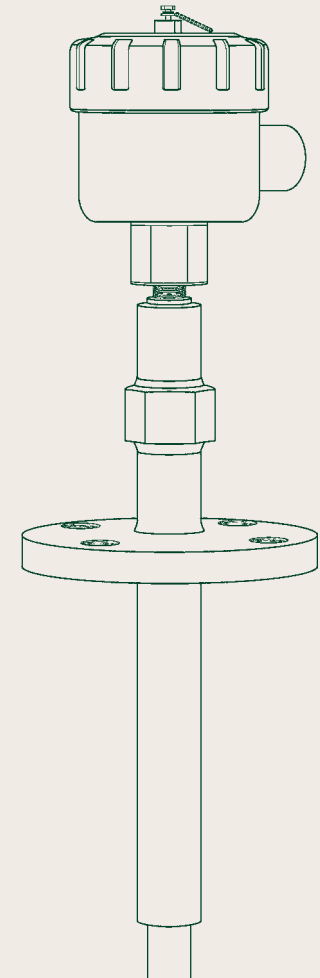


## A la maison partout dans le monde

Les produits WIKA sont actuellement fabriqués dans 45 sites à travers le monde, notamment au Brésil, aux Etats-Unis, en Inde, en Chine, en Allemagne, en Pologne, en Afrique du Sud et en Australie.

Des itinéraires et des délais de livraison courts, une grande flexibilité et une grande proximité avec les clients représentent donc notre marque de fabrique depuis de nombreuses années. Nos ingénieurs et nos experts commerciaux connaissent parfaitement les exigences et les normes locales, et peuvent fournir à nos clients une assistance personnalisée.

GRI 2-1



## Sites pris en compte dans ce rapport



## Europe

Pays	Ville	Société	Collaborateurs	Fonction	Certificat
Allemagne	Klingenberg am Main	WIKA Alexander Wiegand SE & Co. KG	2338	● ● ●	● ● ●
	Klingenberg am Main	WIKA Alexander Wiegand Beteiligungs- und Verwaltungs-SE & Co. KG	44	●	
	Zwingenberg am Neckar	KSR Kuebler Niveau-Messtechnik GmbH	226	● ●	●
	Dolle	WIKA Intec GmbH	102	● ●	●
	Ettlingen	WIKA Mobile Control GmbH & Co. KG	92	● ● ●	● ●
Suisse	Hitzkirch	Refco Manufacturing Ltd.	64	● ●	● ●
	Hitzkirch	WIKA Schweiz AG	285	● ● ●	● ●
Espagne	Barcelone	Instrumentos WIKA S.A.U.	89	● ● ●	●
France	Herblay	WIKA Instruments S.a.r.l.	43	● ●	●
Italie*	Milan	WIKA Italia S.r.l. & C.S.a.s.	121	● ●	●
	Cremona	Euromisure WIKA Instruments Sas di WIKA Italia Srl	219	● ● ●	● ● ●

### Fonction

- Distribution
- Production
- Service

### Certificat

- ISO 9001
- ISO 14001
- ISO 45001

\* 2 des 4 sites de cette entité juridique sont certifiés ISO 45001

## Europe

Pays	Ville	Société	Collaborateurs	Fonction	Certificat
Pologne	Wrocław	WIKA Polska sp. z. o. o. sp. k.	25	● ●	●
	Wrocław	WIKA Polska sp. z. o. o. SGF sp. k.	1930	●	● ●
Royaume-Uni	Sevenoaks	WIKA Instruments Ltd.	130	● ● ●	●

## Amériques

Pays	Ville	Société	Collaborateurs	Fonction	Certificat
USA	San Marcos	Mensor LP	92	● ● ●	●
	Lawrenceville	WIKA Instruments LP	711	● ● ●	●
Canada	Edmonton	WIKA Instruments Ltd.	193	● ● ●	●
Brésil	Iperó	WIKA do Brasil Indústria e Comércio Ltda.	264	● ● ●	● ●

### Fonction

- Distribution
- Production
- Service

### Certificat

- ISO 9001
- ISO 14001
- ISO 45001

## Asie-Pacifique

Pays	Ville	Société	Collaborateurs	Fonction	Certificat
Chine	Suzhou	WIKA Instrumentation (Suzhou) Co. Ltd.	531	● ●	● ●
	Shanghai	WIKA International Trading (Shanghai) Co. Ltd.	160	●	
	Shanghai	Shanghai KSR Kuebler Automation Instrument Co. Ltd.	90	● ●	
Singapour	Singapour	WIKA Instrumentation Pte. Ltd.	120	● ● ●	●
Malaisie	Kuala Lumpur	WIKA Instrumentation (M) Sdn. Bhd	74	● ● ●	●
Inde	Haryana	WIKA Process Solutions India Pvt. Ltd.	370	● ● ●	● ● ●
	Pune	WIKA Instruments India Pvt. Ltd.	911	● ● ●	● ● ●
Corée du Sud	Seoul	WIKA Korea Ltd.	68	● ● ●	● ●
Australie	Rydalmere	WIKA Australia Pty. Ltd.	64	● ● ●	●

## Afrique

Pays	Ville	Société	Collaborateurs	Fonction	Certificat
Afrique du Sud	Johannesburg	WIKA Instruments (Pty.) Ltd.	257	● ● ●	●

### Fonction

- Distribution
- Production
- Service

### Certificat

- ISO 9001
- ISO 14001
- ISO 45001

”

**“En tant que partenaire de confiance offrant des solutions de détection supérieures, nous permettons des process sûrs, efficaces et durables.”**

– La mission WIKA



# Le développement durable nécessite une action collective

Chez WIKA, nous effectuons une **analyse de matérialité** tous les trois ans, la dernière ayant eu lieu en 2022. Nous avons rassemblé ici les thématiques relatives au développement durable pertinentes pour l'entreprise. Cette démarche s'appuie sur la vision et la mission de WIKA, sur des normes internationales telles que les Objectifs de développement durable (ODD) et l'Initiative mondiale sur les rapports de performance (GRI), ainsi que sur notre environnement commercial, y compris toutes les parties prenantes. Ils ont ensuite été évalués par nos parties prenantes sous l'angle environnemental, économique et social. Les parties prenantes incluent nos services spécialisés, y compris le comité d'entreprise, les clients, les fournisseurs, les représentants de la presse, les associations et les riverains.

Un atelier ultérieur avec les parties prenantes concernées a montré le rôle que les thématiques considérées comme pertinentes jouent actuellement dans le contexte général. Les résultats ont abouti à une **matrice de matérialité** et ont été examinés et confirmés par la direction de l'entreprise.

GRI 3-1

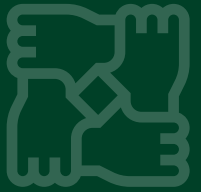


## Les thématiques suivantes sont particulièrement importantes pour notre développement durable

Emissions



Attractivité du lieu de travail, développement et fidélisation des employés



Achats durables, pratiques écologiques et sociales des fournisseurs



Santé et sécurité des employés



Performance économique



Innovation et développement de produits durables



Energie



Ces sept thèmes ont été définis comme les plus importants pour WIKA lors de l'analyse de matérialité. Dans le cadre de notre stratégie de développement durable, nous travaillons sur des objectifs et développons des mesures correspondantes.

GRI 3-1

# Notre mission pour demain

Notre approche du développement durable est aussi étendue que nos objectifs pour un WIKA durable sont complets. Les mesures visant à atteindre les objectifs de développement durable formulés en 2024 sont donc continuellement développées, mises en œuvre et adaptées.

## Environnement



### Réduction des émissions directes et indirectes (Scopes 1 et 2)

Nous voulons atteindre la neutralité carbone d'ici 2039. Les process plus efficaces qui permettent d'économiser de l'énergie font autant partie de nos mesures que les systèmes de chauffage modernes. L'énergie que nous achetons provient également de plus en plus de sources renouvelables. A l'avenir, nos propres usines contribueront encore plus à notre approvisionnement en énergie verte.



### Développement de technologies et innovations durables

Nous voulons créer une ligne directrice pour le développement de produits durables, prêter attention à l'empreinte écologique de nos produits et réduire cette empreinte. Chaque produit devra avoir un impact positif sur au moins trois objectifs de développement durable.

## Société



### Coopération équitable et basée sur l'esprit d'équipe et la confiance

Nous considérons la fidélisation des employés comme la base de notre développement futur. Dans ce contexte, un système de management de la santé et de la sécurité au travail (ISO 45001) a été introduit pour la division Service sur le terrain à Klingenberg en 2024. L'étape suivante consiste à introduire des normes mondiales de sécurité au travail.



### Relations responsables avec nos partenaires commerciaux

D'ici 2030, plus de 90 % de notre volume d'achat pour la production seront couverts par notre Code de conduite.

## Gouvernance



### Accent sur l'amélioration de nos marchés

Nous recueillons des exemples de réussite où les solutions WIKA contribuent à une plus grande efficacité énergétique et au développement durable. Nous voulons ainsi montrer à nos clients comment organiser des process durables et réduire leur empreinte écologique par des moyens simples.



### Participation aux notations et à leur amélioration

Nos efforts doivent être mesurables et directement visibles. C'est pourquoi nous participons à l'évaluation indépendante du Carbon Disclosure Project (CDP) depuis 2024 et visons la médaille d'argent au classement EcoVadis.

# Objectifs et stratégies pour plus de développement durable

Le développement durable comporte de multiples facettes. Nous nous sommes donc fixé des objectifs et avons formulé des stratégies qui ne se contentent pas d'apporter une aide sélective, mais qui induisent également des changements fondamentaux.

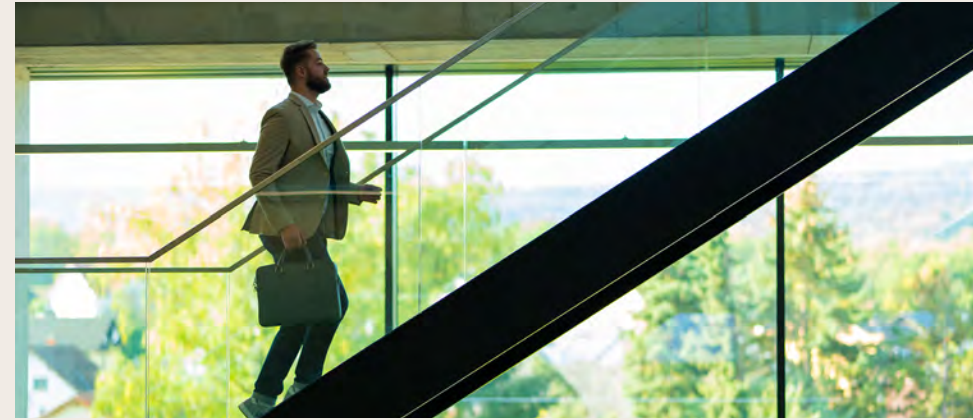


## Innovations

Les nouveaux développements et les technologies innovantes sont des catalyseurs pour les processus respectueux de l'environnement. En mettant l'accent sur la recherche et le développement, nous limitons l'impact sur l'environnement et améliorons l'efficacité de nos clients.

## Croissance

Nous voulons laisser une impression durable sur les marchés dans lesquels nous opérons. Pour y parvenir, nous prenons nos responsabilités sur le plan social et planifions solidement et sur le long terme.



## Amélioration continue

Pratiquer l'immobilisme, c'est faire un pas en arrière. C'est pourquoi nous analysons régulièrement nos efforts en matière de développement durable, nous participons à des évaluations et nous travaillons en permanence à l'amélioration des processus et des mesures.

## Emissions

Grâce à des solutions efficaces, nous voulons réduire de manière significative nos émissions directes et indirectes au quotidien et à long terme.

## Esprit d'équipe

La diversité et l'égalité des chances sont la base d'une coopération équitable, axée sur le travail d'équipe et fondée sur la confiance, qui doit permettre à chaque employé de réaliser son plein potentiel.

## Partenariats

Les partenariats à long terme, fondés sur la confiance et donc durables, sont un élément central de notre activité. C'est pourquoi nous encourageons également les échanges ouverts dans nos relations d'affaires.



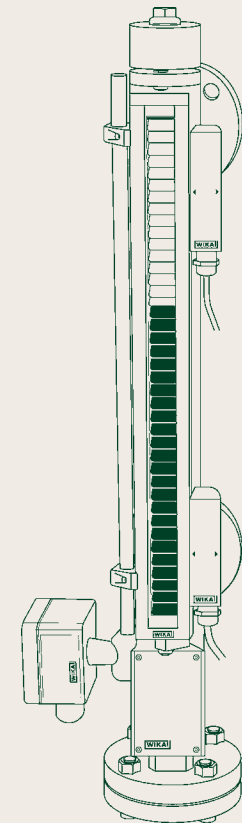
# Atteignons ensemble nos objectifs

Les mégatendances telles que la numérisation, la décarbonation et l'évolution démographique vont fondamentalement changer notre monde dans les années à venir. La définition et la mise en œuvre de stratégies et d'objectifs pour un WIKA durable constituent donc une tâche commune.

L'équipe en charge du développement durable s'appuie donc sur une collaboration étroite et intensive avec la direction et les différents services, du département Développement aux ressources humaines en passant par la planification de l'usine. A travers nos produits et nos solutions, nous voulons également apporter des réponses à ces défis et permettre à nos clients de mettre en œuvre des process efficaces et économes en énergie.

## A propos de nos rapports

L'approche durable est depuis toujours fermement ancrée dans l'entreprise familiale WIKA. A l'occasion de notre 75e anniversaire, nous entamons le prochain chapitre et alignons notre stratégie de développement durable sur les Objectifs de développement durable (ODD) des Nations unies. Notre rapport conforme à la norme GRI nous aide à nous rapprocher de notre objectif de transparence et d'action durable.





# Réussissons ensemble

Pour qu'une entreprise fonctionne sainement à long terme et atteigne des objectifs ambitieux en matière de développement durable, elle a besoin d'un engagement commun fort. C'est pourquoi nous impliquons activement toutes les parties prenantes et misons sur une communication ouverte. Cela nous permet d'harmoniser les besoins et les souhaits des différents groupes de parties prenantes, et de formuler et mettre en œuvre une stratégie de développement durable claire et viable. Les attentes et les points de vue des parties prenantes telles que les employés, les fournisseurs, les clients, les autorités, les journalistes et les syndicats sont recueillis et analysés à l'aide de méthodes appropriées : questionnaires, entretiens, données de gestion de la relation client et commentaires généraux.

## Les mêmes droits pour tous

Nous accordons de l'importance à toutes les parties prenantes et à leurs opinions, indépendamment de leur origine, de leur genre, de leur religion ou de leurs performances physiques ou mentales. Grâce à nos nombreuses filiales à travers le monde, nous sommes également familiarisés avec les différentes perceptions culturelles. Le point de vue des personnes handicapées est également important pour nous. Notre objectif : un éventail d'opinions diverses, différenciées et donc pertinentes.

## Encourager la communication et l'échange

Pour un dialogue ouvert et honnête, nous nous appuyons sur des discussions lors de salons professionnels, nous demandons activement à nos fournisseurs de nous faire part de leurs commentaires et nous exploitons les possibilités offertes par la communication numérique et les réseaux sociaux.

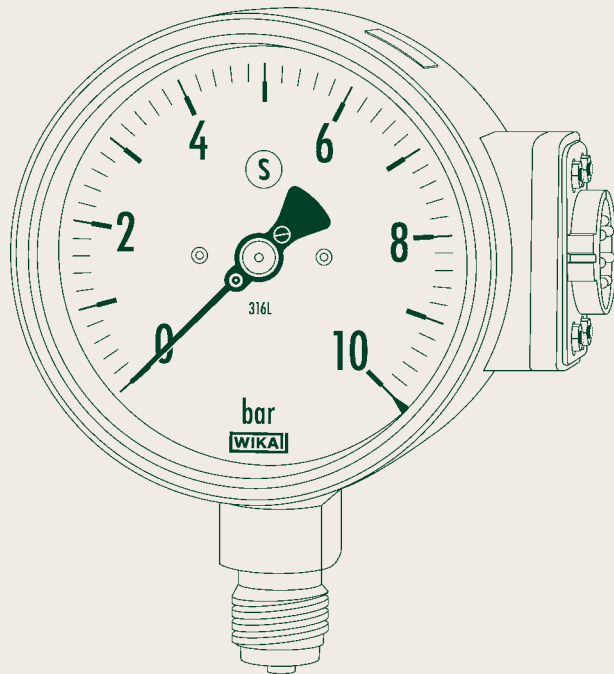
Nous communiquons également nos projets et nos plans de mise en œuvre de manière transparente et régulière. Par exemple, dans notre journal d'entreprise "WIKA moments", sur les portails de presse publique, via nos canaux de réseaux sociaux, lors d'événements propres à nos départements ou d'événements d'information annuels et de réunions régulières des employés.

# Façonner une collaboration durable

Nos principes de comportement responsable sont ancrés dans notre Code de conduite. Ce dernier fournit à tous les employés un cadre pour leurs actions en matière d'éthique, de gouvernance d'entreprise, de développement durable et d'aspects juridiques, et constitue la base d'une coopération respectueuse.

Nous nous engageons à respecter les principes de la Déclaration universelle des droits de l'homme des Nations unies et les normes de travail fondamentales de l'Organisation internationale du travail (OIT). Dans le cadre de la loi allemande sur la diligence raisonnable dans la chaîne d'approvisionnement (LkSG), nous démontrons notre engagement en faveur des droits humains et l'avons consigné dans notre Déclaration générale de politique.

GRI 2-23



# Les cinq piliers de notre code de conduite

[+](#) Cliquez sur le bouton pour en savoir plus !

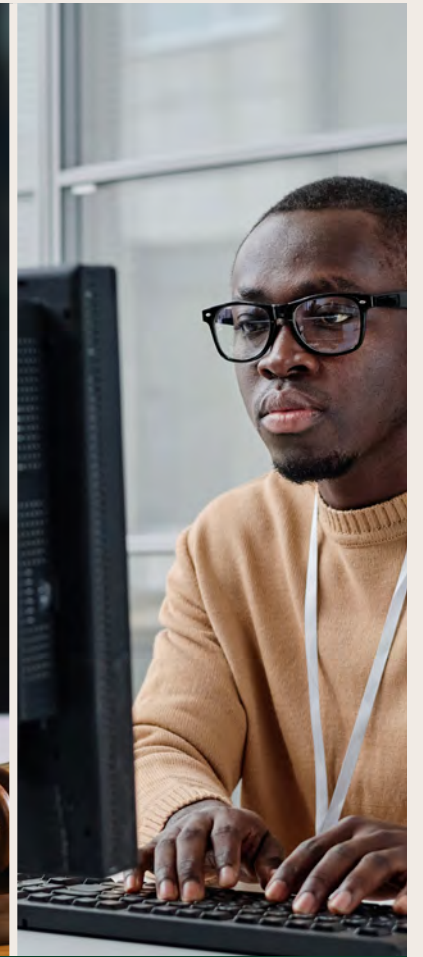
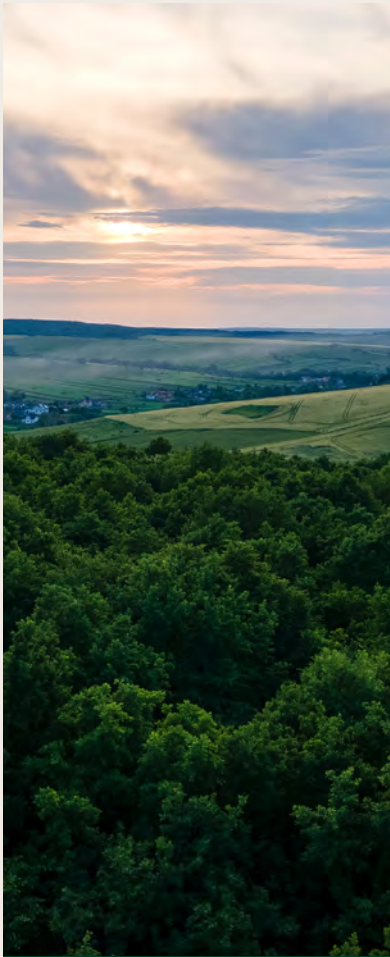
**Développement durable**

**Ethique**

**Management**

**Législation**

**Protection des données**



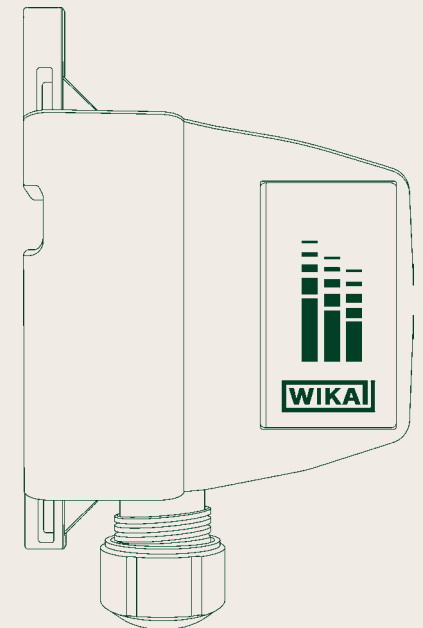


# Assurer une culture authentique de valeurs

Nous attachons une grande importance au respect de nos principes. C'est pourquoi nous proposons régulièrement des formations sur la conformité. Elles sont actuellement dispensées via notre plateforme d'apprentissage en ligne et touchent ainsi près de 90 % des personnes travaillant pour WIKA dans le monde. Des formations sur la lutte contre la corruption et la législation antitrust sont également organisées périodiquement.

Nous procédons régulièrement à des inventaires et à des audits financiers internes pour nous assurer que l'ensemble des transactions financières, des activités commerciales et des pratiques d'autorisation sont conformes à notre Code de conduite et à nos lignes directrices en matière de conformité. Les questions critiques sont également abordées chaque année par le Comité économique.

GRI 2-15, GRI 2-16, GRI 2-23, GRI 2-24



# Dévoiler rapidement les violations grâce à un système de lanceur d'alerte

Les lanceurs d'alerte sur le respect de nos règles de conformité, des droits humains et des préoccupations environnementales ont besoin d'un espace sûr. En collaboration avec des experts en sécurité stratégique des entreprises et en gestion de la responsabilité, nous avons mis en place un système de lanceur d'alerte à cette fin.

Nos employés, nos fournisseurs directs et indirects, les riverains et d'autres tiers peuvent signaler de manière anonyme des incidents critiques de toute nature via une plateforme Hintbox, par e-mail, par téléphone ou lors d'un entretien personnel. Le service spécialisé concerné est alors informé via un système de tickets. Après une évaluation interne, nous définissons les mesures nécessaires. La procédure de traitement des violations des droits humains et des infractions environnementales identifiées est définie dans des règles de procédure accessibles publiquement.

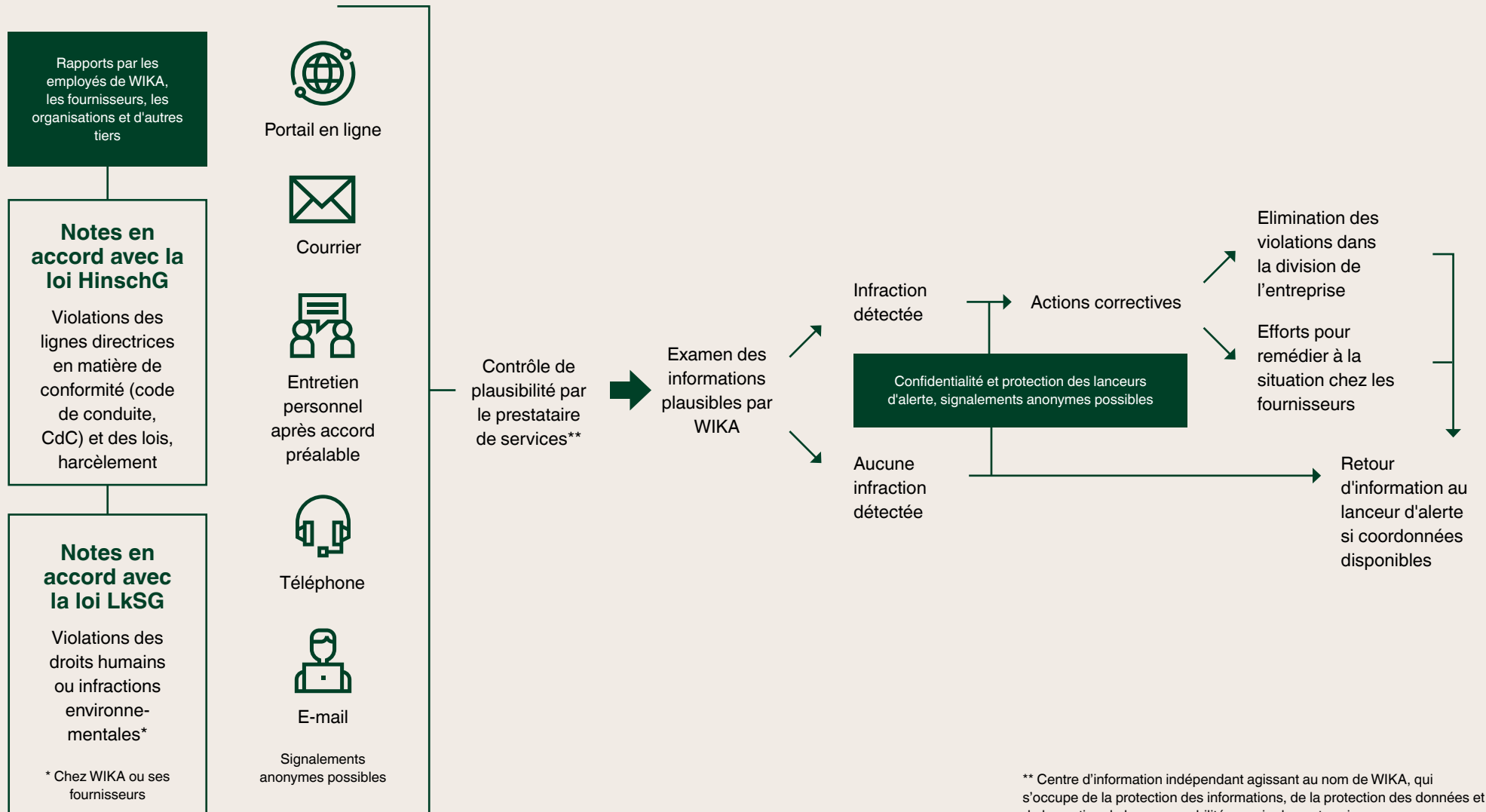
Pour l'exercice 2024, nous avons enregistré cinq signalements de problèmes critiques.

GRI 2-25, GRI 2-26



# Procédure de plainte conformément à la loi sur la protection des dénonciateurs (HinschG) et à la loi sur le devoir de diligence dans la chaîne d'approvisionnement (LkSG)

[+](#) Cliquez sur le bouton pour en savoir plus !



# Initiatives en matière de stratégie de développement durable



## Comment s'engager

Dans le cadre du bénévolat d'entreprise, les employés participent à des projets caritatifs pendant leurs heures de travail rémunérées. En 2024, WIKA a permis à trois personnes de consacrer deux jours chacune à une noble cause de leur choix. Un collègue de WIKA Mobile Control a soutenu un projet scolaire visant à construire un hôtel à insectes. Un collègue de Klingenberg a participé activement aux soins des animaux dispensés dans un enclos pour animaux abandonnés ou errants. Notre troisième collègue, également de Klingenberg, a choisi de consacrer une journée d'action locale au renforcement du bénévolat.



## Façonner activement WIKA

Le développement durable dépend de l'innovation. Tous les employés peuvent désormais soumettre leurs idées en matière de développement durable par l'intermédiaire de notre plateforme de commentaires. Ce canal est à la disposition des collègues de tous les domaines fonctionnels pour leur permettre de communiquer leurs suggestions et leurs réussites, par exemple en matière d'amélioration ou de développement de produits, de réponse aux demandes des clients ou d'optimisation du catalogue. Plus de 1.000 contributions ont déjà été reçues de cette manière, et la tendance est à la hausse. Les meilleures idées et les meilleurs cas d'utilisation sont repris et développés dans une démarche collaborative.

## Le développement durable est un travail d'équipe

Dans le cadre du "Défi du développement durable" lancé à l'échelle de WIKA, tous les sites ont été invités à soumettre des projets dans trois domaines : l'environnement, les affaires sociales et la gouvernance. Treize filiales ont participé à ce concours pour un total de 29 projets. Les thématiques abordées allaient des installations LED aux investissements dans l'e-mobilité, en passant par une journée consacrée à la santé. Un jury a présélectionné six projets, parmi lesquels le conseil d'administration a choisi trois lauréats. WIKA a sponsorisé un événement d'équipe en reconnaissance de leur performance.





## 2. Environnement

La protection durable de l'environnement est aujourd'hui plus urgente que jamais. C'est pourquoi nous nous concentrons sur les énergies renouvelables, nous réduisons nos émissions, nous développons des solutions efficaces et nous promouvons de plus en plus la circularité.

Pour un environnement intact, aujourd'hui et demain.



”

**“Nous sommes attachés à notre responsabilité sociale, à la sécurité de l’emploi et à un environnement sain.”**

– Alexander Wiegand, Directeur général (CEO) WIKA | GRI 2-22

# Prendre ses responsabilités pour l'environnement

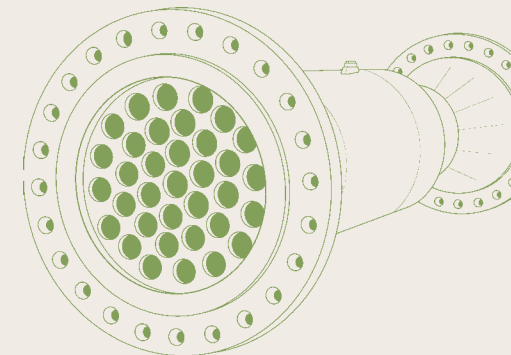
La protection de l'environnement est ancrée dans nos directives d'entreprise. En tant que société à vocation internationale, nous considérons qu'il est de notre responsabilité de limiter l'impact de nos activités sur l'environnement.

Dans le Code de conduite WIKA, nous nous engageons donc clairement à respecter toutes les conventions pertinentes de l'OIT et des Nations unies, y compris les 27 principes de la Déclaration de Rio sur l'environnement et le développement. De plus, nous alignons notre stratégie de développement durable sur les Objectifs de développement durable (ODD) des Nations unies.

Une meilleure protection de l'environnement commence par la conception et la production de nos produits. Cela comprend la conception de produits économes en ressources ainsi que des processus de production innovants destinés à limiter la consommation d'énergie et d'eau et à produire le moins de déchets possible. L'évitement des déchets et le traitement correct de tous les déchets qui ne peuvent être évités font partie de nos efforts en matière d'environnement.

Notre responsabilité ne s'arrête pas à l'expédition des produits. C'est pourquoi nous favorisons de plus en plus la circularité et développons des produits particulièrement durables et efficaces sur le plan énergétique.

GRI 201-2, GRI 2-22, GRI 2-23

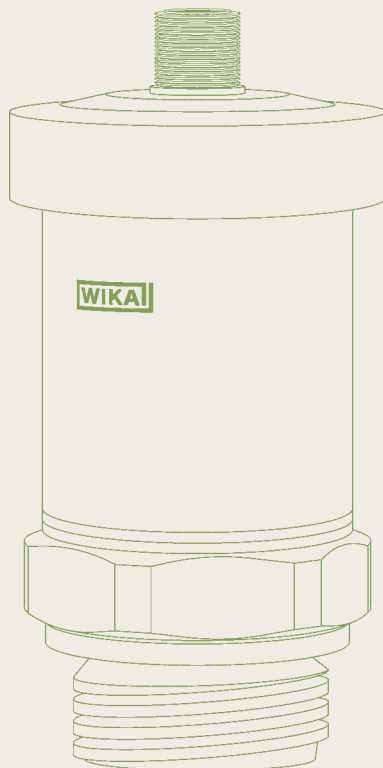


# Emissions


Le levier le plus efficace pour lutter contre le réchauffement climatique consiste à réduire la consommation d'énergie et les émissions associées. Pour les entreprises, cela implique d'éviter au maximum les combustibles fossiles. Nous repensons donc nos process et nous nous concentrerons encore davantage sur les énergies renouvelables à l'avenir.

Des plans d'action spécifiques sont mis en œuvre pour les années à venir dans le but de réduire considérablement les émissions de gaz à effet de serre. De cette manière, nous agissons concrètement contre les risques commerciaux physiques tels que les difficultés d'approvisionnement causées par des conditions météorologiques extrêmes ou les interruptions de l'approvisionnement en énergie qui en résultent.

GRI 201-2



# L'origine des émissions : un statu quo

 Cliquez sur le bouton pour en savoir plus !

Les émissions de gaz à effet de serre rejetées dans le cadre de nos activités n'ont pas augmenté par rapport à l'année précédente. Ce calcul n'inclut pas uniquement le CO<sub>2</sub>. Les autres gaz à effet de serre émis, tels que le CH<sub>4</sub>, le N<sub>2</sub>O ou le SF<sub>6</sub>, sont pris en compte, en fonction de leur impact sur le climat et inclus en tant qu'équivalents CO<sub>2</sub>.

La majorité des émissions de gaz à effet de serre ne sont pas générées directement par les filiales de WIKA, mais plutôt par les activités de Scope 3. Ces émissions sont liées aux biens et services achetés, aux biens d'équipement, aux combustibles et autres activités liées à l'énergie, au transport et à la distribution en amont, aux déchets, aux voyages d'affaires, aux déplacements domicile-travail, au transport et à la distribution en aval et à l'utilisation des produits vendus.

Les émissions générées directement à l'usine relèvent du Scope 1. Le Scope 2 inclut les émissions de l'énergie achetée en externe telle que l'électricité et le chauffage. En fonction du type de calcul, 33.276 tonnes de CO<sub>2</sub>e (approche basée sur le marché) ou 32.461 tonnes de CO<sub>2</sub>e (approche basée sur la localisation) ont été émises en 2024.

Les émissions sont calculées conformément au Greenhouse Gas Protocol Corporate Accounting and Reporting Standards et au Corporate Value Chain Accounting & Reporting Standard (Scope 3).

GRI 305-1, GRI 305-2, GRI 305-3

## Scope 1

Emissions directes générées dans notre usine par la combustion de matériaux fossiles pour le chauffage, l'autoproduction d'énergie et le parc automobile de l'entreprise.

## Scope 2

Emissions indirectes provenant de l'achat d'énergie sous forme d'électricité, de chauffage et de refroidissement urbains ou de vapeur. La valeur de marché est calculée sur la base de l'énergie effectivement achetée.

## Scope 3

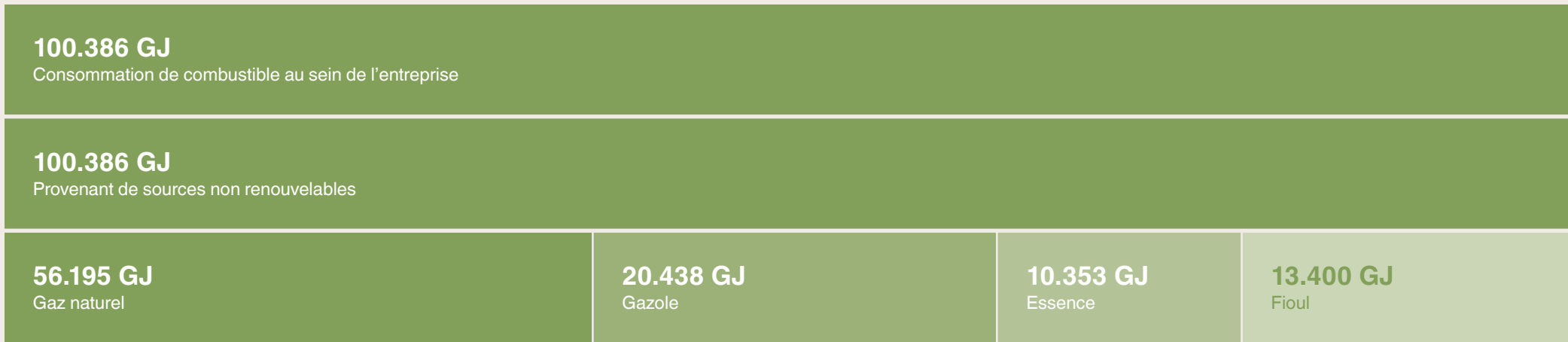
Emissions indirectes en amont et en aval provenant des matériaux et services achetés, du transport et de la distribution, de l'utilisation des produits vendus, des déchets, des déplacements domicile-travail et des voyages d'affaires, des biens d'équipement, des combustibles et d'autres activités liées à l'énergie.

# Consommation d'énergie chez WIK A

Toute production nécessite de l'énergie, qu'il s'agisse du transport des marchandises, de la transformation des matériaux, des process industriels ou du chauffage des bâtiments. Dans ce contexte, WIK A utilise à la fois des combustibles fossiles et des énergies renouvelables, par exemple grâce à ses propres systèmes photovoltaïques en Suisse, en Autriche et en Inde. Une expansion continue est planifiée et en cours de mise en œuvre.

Des mesures d'économie d'énergie sont implémentées depuis de nombreuses années dans le cadre d'améliorations continues. Des possibilités spécifiques de réduction de la demande d'énergie, et donc des émissions, sont actuellement développées dans le cadre d'un plan de mesures et de réductions.

GRI 302-1, GRI 302-2, GRI 302-3, GRI 302-4



GRI 302-1

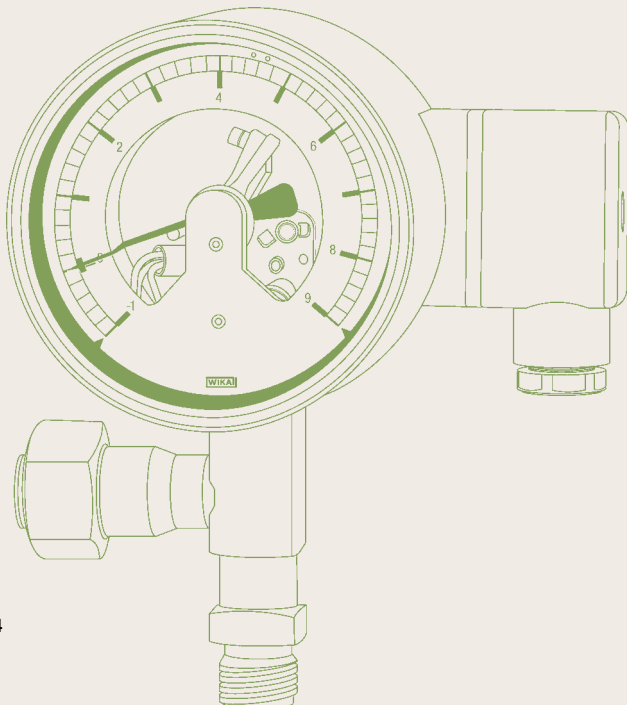


GRI 302-1

Remarque : nous nous efforçons en permanence d'améliorer la quantité et la qualité de la collecte et de l'analyse des données.  
Remarque : 1 gigajoule (GJ) équivaut à environ 278 kWh.

# Economie circulaire

En période de pénurie de ressources et de difficultés d'approvisionnement, les instruments de mesure, une fois produits, doivent rester en service le plus longtemps possible. Cependant, le recyclage des instruments défectueux et le traitement des déchets potentiels doivent également être repensés. Les cycles des matériaux deviennent donc de plus en plus importants. L'objectif est d'améliorer l'efficacité des ressources et de réduire la production qui ne peut être recyclée à la fin de sa vie.



## Réparer au lieu de remplacer

Afin de maximiser la durée de vie des produits, nous avons mis en place des services qui préviennent les défauts prématurés. Notre service éprouvé d'étalonnage garantit la précision à long terme des instruments de mesure et protège le système environnant d'une charge incorrecte. Lorsque des instruments complets doivent être remplacés en raison de l'usure et du vieillissement des composants individuels, nous nous concentrons sur des options de réparation simples. A cette fin, une attention particulière est accordée à la capacité de réparation lors de la conception des instruments.



## Utiliser des matériaux recyclés

Plus les matériaux utilisés sont faciles à recycler, plus le produit final est respectueux de l'environnement. C'est pourquoi WIKA encourage l'utilisation de matériaux non mélangés facilement recyclables. A l'avenir, les matériaux déjà recyclés seront également de plus en plus intégrés dans les cycles de matériaux. Les matériaux régénératifs sont également de plus en plus utilisés. A l'avenir, nous examinerons nos matériaux sous l'angle de leur développement durable et en tiendrons compte dès la phase de développement des produits.

Par exemple, de plus en plus d'emballages réutilisables sans plastique, fabriqués à partir de matières premières renouvelables, sont développés et utilisés pour l'expédition des produits.



## Solutions pour le gaz SF<sub>6</sub> et traitement en circuit fermé

Le gaz SF<sub>6</sub> est le plus fort gaz à effet de serre connu. 1 kg de SF<sub>6</sub> est aussi néfaste pour l'environnement que 24 tonnes de CO<sub>2</sub>. Il est donc primordial de veiller à ce qu'aucun gaz SF<sub>6</sub> ne s'échappe dans l'atmosphère. Nous nous chargeons de la fourniture et de l'installation d'instruments de mesure de haute précision et de la surveillance intelligente en ligne des systèmes SF<sub>6</sub> afin de prévenir efficacement les fuites.

Nous utilisons également du SF<sub>6</sub> pour les process d'étalonnage et de test. Après utilisation, le gaz est pompé en toute sécurité dans des cylindres spéciaux et envoyé à notre partenaire SF<sub>6</sub>. Ce dernier peut utiliser ce gaz pour en produire du nouveau dans le cadre de l'économie circulaire.

GRI 301-1

# Initiatives en matière d'environnement



## Nouveau système de lavage des pièces

Depuis des années, la gestion de l'eau revêt une grande importance sur notre site de Géorgie, aux Etats-Unis. Depuis la sécheresse extrême qui a frappé la région en 2007, une équipe de projet a élaboré des stratégies à long terme visant à économiser l'eau. Grâce à diverses mesures, il a déjà été possible, en l'espace de deux ans, de réduire la consommation de l'usine de 76 % par rapport à 2007. Le site poursuit son objectif de réduction de la consommation d'eau. Par exemple, un nouveau système de lavage de pièces utilisant des jets à la place de grands bains permet d'économiser 3,3 millions de litres d'eau par an.

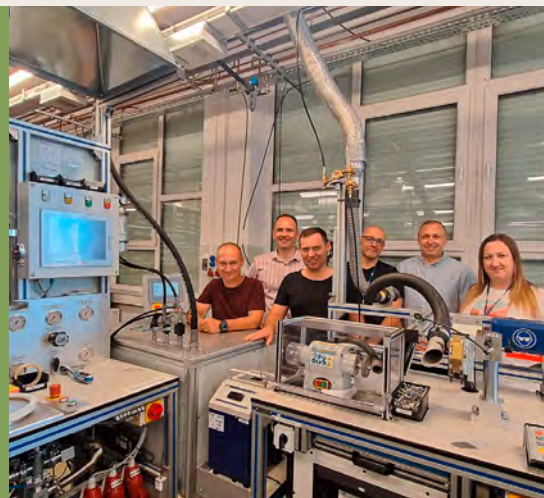


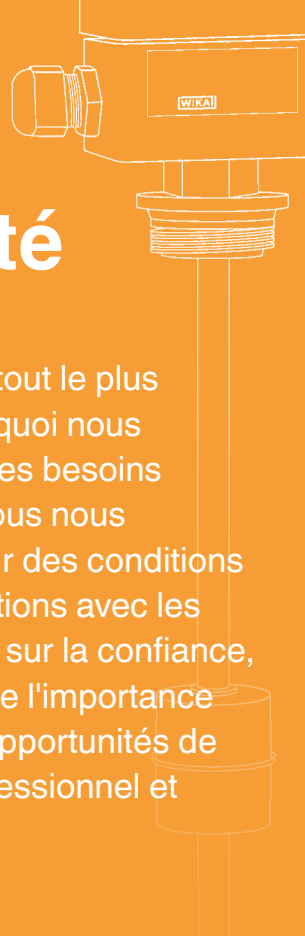
## Journée d'action en faveur du ramassage des déchets

Lors de la Journée mondiale du nettoyage de la planète, des bénévoles du monde entier débarrassent l'environnement de ses déchets. C'était la deuxième fois que WIKA participait à cette journée d'action. 287 employés issus de 11 filiales réparties dans 7 pays y ont pris part. Equipés de gants en caoutchouc, de sacs poubelles et de perches à déchets, ils ont ramassé au total 2 tonnes de déchets, soit l'équivalent de 120 baignoires pleines. Ce sont nos collègues d'Arese, en Italie, qui ont prélevé le plus gros déchet : rien de moins qu'un canapé entier. L'équipe a ainsi remporté le défi interne à WIKA de la découverte la plus insolite.

## Récupération de l'hélium

L'hélium, un gaz rare utilisé dans de nombreuses applications industrielles et de haute technologie, est utilisé pour les tests d'étanchéité. En Pologne, nous avons mis au point un processus de récupération de l'hélium dans la station d'essai, avec succès puisque 70 % de l'hélium peut désormais être récupéré dans le cadre de la production du transmetteur de process PT5 avec tube à souder. De plus, grâce à ce cycle, la quantité d'hélium qui s'échappe dans l'atmosphère a diminué. Il est important d'utiliser ce gaz rare avec parcimonie, car il s'agit d'une ressource limitée. Enfin, cette nouvelle méthode a permis de réduire la durée du cycle de test d'étanchéité de 50 à 35 secondes.





### 3. Société

L'humain est notre atout le plus précieux. C'est pourquoi nous prenons au sérieux les besoins de nos employés, nous nous engageons à garantir des conditions de travail et des relations avec les fournisseurs basées sur la confiance, et nous accordons de l'importance à toute une série d'opportunités de développement professionnel et personnel.



# Les collaborateurs WIKA

36 %  
de femmes

64 %  
d'hommes

Même avec plus de 10.000 employés dans le monde, le groupe WIKA est resté une entreprise familiale. C'est pourquoi nous nous engageons à fournir à chacun d'entre eux un environnement de travail sain et sûr. Seules 101 personnes travaillant au sein de l'entreprise ne sont pas employées par le groupe WIKA.

Outre des installations modernes sur le lieu de travail, de bonnes conditions de travail comprennent également les possibilités de formation continue et les opportunités de carrière, les avantages sociaux attrayants, ainsi que les possibilités d'exploiter le potentiel de chacun et de jouer un rôle actif dans l'évolution de l'entreprise.

GRI 2-7, GRI 2-8

## Rotation du personnel

Le taux de rotation du personnel au cours de la période considérée était d'environ 14 %. 840 personnes ont rejoint WIKA en 2024 (9 % du nombre total d'employés).

GRI 401-1

64  
employés en Océanie

257  
employés en Afrique

1.260  
employés en Amérique

1.413  
employés en Asie

5.708  
employés en Europe



## Créer des conditions de travail favorables aux familles

En tant qu'entreprise familiale, nous avons à cœur de garantir des conditions de travail équitables. Cela couvre divers sujets tels que l'équilibre entre le travail et la famille, une rémunération équitable et axée sur les performances, ainsi que des prestations d'assurance et de retraite.

### Appréciation sincère : nos avantages

Nos employés constituent un élément essentiel de notre succès. Il va donc de soi que nous leur offrons des avantages supplémentaires au sein de l'entreprise. Ces avantages varient cependant en fonction du pays et de la filiale. Nous nous efforçons d'offrir à un maximum de salariés des prestations de base telles que les soins médicaux, l'assurance vie, l'assurance invalidité, le congé parental et les prestations de retraite. Il existe également des régimes de retraite partielle, des pensions d'entreprise et des programmes de réintégration après des arrêts maladie prolongés. D'autres avantages tels que les vélos de fonction, la prise en charge des frais d'obsèques ou les chèques repas sont spécifiques à chaque filiale.

GRI 401-2

### Equilibrer famille et carrière

Un bon équilibre entre vie professionnelle et vie privée est important pour nous. Les salariés ayant des enfants, en particulier, doivent disposer de suffisamment de temps pour leur famille afin de permettre d'associer harmonieusement vie professionnelle et vie familiale. Beaucoup de nos employés, hommes ou femmes, prennent un congé parental et la plupart d'entre eux restent avec nous par la suite.

En collaboration avec la ville de Klingenberg am Main, nous gérons la garderie WIKAlino au siège de notre entreprise, où les enfants des employés peuvent être pris en charge de manière professionnelle et en fonction de leurs besoins, à côté de leur travail.

GRI 401-2, GRI 401-3

## Façonner activement WIKA

Il est important pour nous que les employés s'engagent chez WIKA et qu'ils façonnent et fassent évoluer l'entreprise. Le système de suggestions des employés de WIKA est conçu pour leur donner la possibilité d'améliorer les process et les conditions de travail au sein de l'entreprise. De cette façon, chacun peut contribuer à faire progresser la sécurité, l'ergonomie et l'efficacité.

GRI 403-4

## Rémunération

La rémunération de nos employés doit être équitable. Le salaire des employés au siège de notre entreprise est basé sur des conventions collectives ou conforme aux taux du marché. Environ 90 % de tous nos employés en Allemagne sont rémunérés sur la base de conventions collectives et ont donc le droit de négocier collectivement. Les négociations salariales pour les employés des deux premiers niveaux de management et les employés non couverts par des conventions collectives ont lieu avec le supérieur hiérarchique direct, un membre des ressources humaines et le directeur général.

Les membres du conseil d'administration sont également rémunérés au niveau standard du marché. Le paiement est composé de 75 % de revenus fixes et de 25 % de revenus variables. Ce second pourcentage dépend de l'atteinte des objectifs du groupe WIKA et des objectifs définis individuellement.

GRI 2-19, GRI 2-20, GRI 2-30





# Santé et sécurité au travail

Les employés ne peuvent déployer leur plein potentiel que s'ils sont en bonne santé mentale et physique. C'est la raison pour laquelle nous engageons pour une santé durable, à bas risque et, par conséquent, un environnement de travail sûr.

## Assurer la sécurité au travail

Une gestion interne de la santé et de la sécurité au travail contribue à protéger la santé de tous les employés, en particulier sur nos sites allemands. Le service Santé, sécurité et environnement, par exemple, travaille main dans la main avec la société BAD Gesundheitsvorsorge und Sicherheitstechnik GmbH dans toute l'Allemagne. Cela permet de mettre en œuvre des concepts destinés à identifier rapidement tout risque et tout manque et à optimiser les process.

Cela comprend également la formation sur les risques liés au travail, les exercices d'urgence et d'évacuation, les audits et la mise en place de comités de santé et de sécurité au travail. Chez WIKA, les nouveaux employés en particulier sont sensibilisés aux risques sur le lieu de travail et formés en conséquence. Sur les 34 sites sondés, répartis dans 10 pays, 15 disposent actuellement de systèmes de gestion complets. Les 15 sites ont mis en place un système de gestion des risques. Sept sites sont certifiés conformément au système international de management de la santé et de la sécurité au travail ISO 45001, et d'autres suivront.

GRI 403-1, GRI 403-3, GRI 403-5

## Rester en bonne santé

La santé et la sécurité de nos employés nous tiennent à cœur. Nous proposons par conséquent des examens médicaux annuels en fonction des lieux de travail respectifs et de l'évaluation des risques pour les employés. Un médecin d'entreprise externe garantit des résultats objectifs. Des formations de secouristes font également partie intégrante de nos efforts pour améliorer la sécurité au travail.

GRI 403-3, GRI 403-4, GRI 403-10

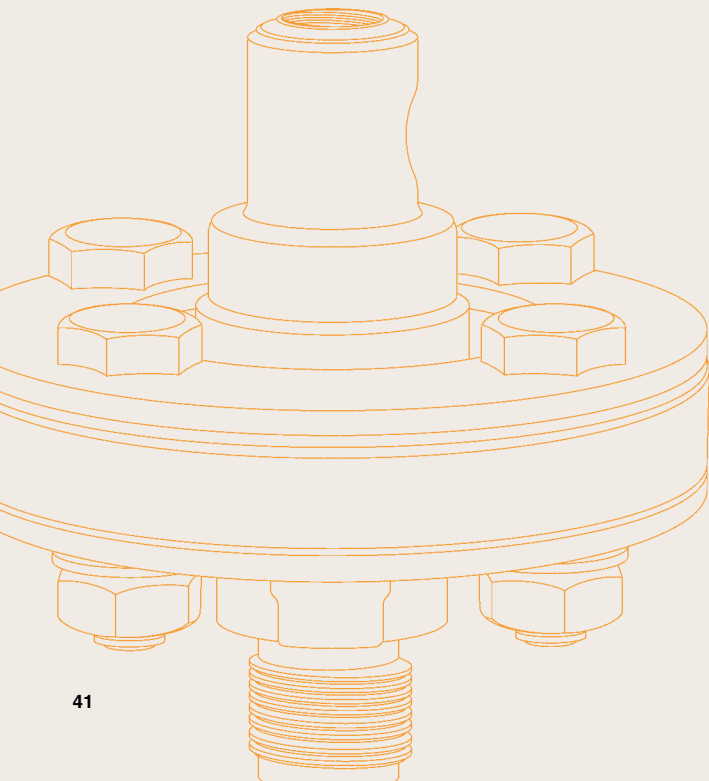
## Prendre des mesures de protection

Les postes de travail sont conçus pour être aussi sûrs que possible afin d'assurer une sécurité à long terme au travail. Il s'agit de mesures techniques spécifiques à l'application, telles que des dispositifs de protection, des systèmes d'extraction ou un meilleur marquage des zones de travail, ainsi que des équipements de protection individuelle, des formations à la sécurité ou une conception ergonomique du lieu de travail. Les mesures de protection sont revues et optimisées en permanence.

GRI 403-9

# Détecter et éliminer les risques

Pour détecter, signaler, évaluer et éviter les situations dangereuses, WIKA a mis en place un large éventail de mesures, qui sont constamment développées et améliorées. L'objectif est de réduire le nombre de risques et failles de sécurité, et par conséquent le nombre d'accidents du travail.



## Evaluation et contrôle des risques

Chacun de nos sites est responsable de sa propre gestion des risques. Ils identifient et évaluent les risques pertinents et, si nécessaire, définissent des mesures de protection appropriées. L'évaluation des risques est régulièrement revue, mise à jour et adaptée à l'environnement de travail actuel. L'efficacité des mesures de sécurité est surveillée dans de nombreux cas, par exemple, par des audits internes et externes.

En cas d'incident, les causes et facteurs sous-jacents sont déterminés dans le cadre d'une enquête. En cas d'accident du travail, des rapports officiels sont établis en parallèle. Ces derniers doivent également contribuer au développement de mesures destinées à prévenir d'autres accidents.

GRI 403-2



## Reporting et protection des employés

Pour que la sécurité sur nos sites soit la plus élevée possible, tous les employés doivent être en mesure de signaler les dangers et les risques de sécurité sans redouter aucune conséquence. Pour ce faire, nous avons recours à diverses méthodes de signalement. Par exemple, en s'adressant aux responsables de la sécurité via un canal de conformité anonyme et en s'adressant directement aux superviseurs ou à la direction.

Afin de protéger la santé, tout employé a le droit de refuser d'effectuer une tâche ou une activité, sans crainte de conséquences, s'il existe des incertitudes justifiées quant à la sécurité.

GRI 403-2



## Amélioration conjointe de la protection de la sécurité

Outre la possibilité de signaler les problèmes de sécurité et de faire des suggestions pour y remédier, nos employés peuvent également contribuer à une plus grande sécurité par d'autres moyens, par exemple en participant à des formations, des mesures de sensibilisation ou des journées dédiées à la sécurité. Sur de nombreux sites, ils participent à l'évaluation de la sécurité sur le lieu de travail au sein de comités employeur/employés. Des réunions mensuelles ou trimestrielles sont également souvent organisées, au cours desquelles les employés peuvent discuter des risques, des incidents et des mesures préventives avec la direction.

GRI 403-4, GRI 403-5



## Promouvoir activement la santé

En fonction du pays et de la filiale, il existe différents programmes de promotion et de soutien de la santé des employés. Ils peuvent prendre différentes formes : mesures préventives telles que des contrôles de santé, des conseils nutritionnels et des postes de travail ergonomiques, services psychologiques de soutien à la santé mentale (y compris une ligne d'assistance téléphonique 24 h/24), programmes spécifiques de promotion de la santé, vélos de fonction, activités sportives et salles de fitness. A titre d'exemple, un centre de fitness a été planifié et mis en œuvre sur le site de Klingenberg am Main en collaboration avec la société Kieser Training GmbH. Des soins médicaux tels que la vaccination contre la grippe sont également proposés sur de nombreux sites.

Les événements sportifs constituent une autre part importante de nos activités en lien avec la santé. A titre d'exemple, un tournoi de volley est devenu une institution en Pologne. Le marathon de relais WIKA a eu lieu pour la 17e fois à notre siège de Klingenberg am Main en 2024. Des employés WIKA viennent du monde entier pour y participer. Pour chaque kilomètre parcouru, un euro est reversé à des associations caritatives de la région.

GRI 403-6, GRI 403-7



## Défendre les droits humains

La dignité de l'être humain est non négociable. Ce principe universel guide chaque action WIKA. Par conséquent, des conditions de travail décentes ne sont pas un luxe pour nous, mais une exigence fondamentale. Chez WIKA, tous les employés travaillent dans des conditions fondées sur la confiance et améliorées en continu.

### Travail forcé

Dans notre Code de conduite WIKA, nous dénonçons toute forme de travail forcé ou obligatoire. Les employés sont à chaque instant libres de décider s'ils veulent travailler pour WIKA ou non. Tout abus au sein de l'entreprise doit être signalé immédiatement.

GRI 409-1

### Travail des enfants

L'interdiction du travail des enfants fait également partie de notre Code de conduite. Lors des procédures de candidature, nous veillons donc à respecter la législation en vigueur et à ne pas employer de personnes âgées de moins de 15 ans. Une analyse des risques a également été réalisée conformément à la loi LkSG. Toute violation des droits humains doit être signalée immédiatement.

GRI 408-1

# Formation et perfectionnement, des gages de réussite

Qu'il s'agisse de formation au management, de cours de langue, de formation sur les normes ISO ou en vente, nous encourageons en permanence les talents et compétences de nos employés. Cela comprend des programmes de formation thématiques ainsi que des mesures étendues de développement du personnel.

Les besoins de chacun sont déterminés lors d'un entretien annuel de développement personnel. Notre culture d'entreprise ouverte englobe également les évaluations régulières des performances, dont ont bénéficié, par exemple, environ 88 % des employés des sites étudiés au cours de l'année de référence.

## Formations complémentaires ciblées

Nous développons des concepts sur mesure adaptés aux exigences de qualification spécifiques. Il s'agit notamment de programmes tels que l'Académie de soudage, la science des données et la formation informatique, les cours sur les bases de données et la formation ATEX. Nous préparons les futurs chefs d'équipe à leurs tâches avec des formateurs professionnels et développons les compétences de leadership en interne. Les compétences des futurs spécialistes et managers sont développées dans le cadre de notre programme de promotion des talents.

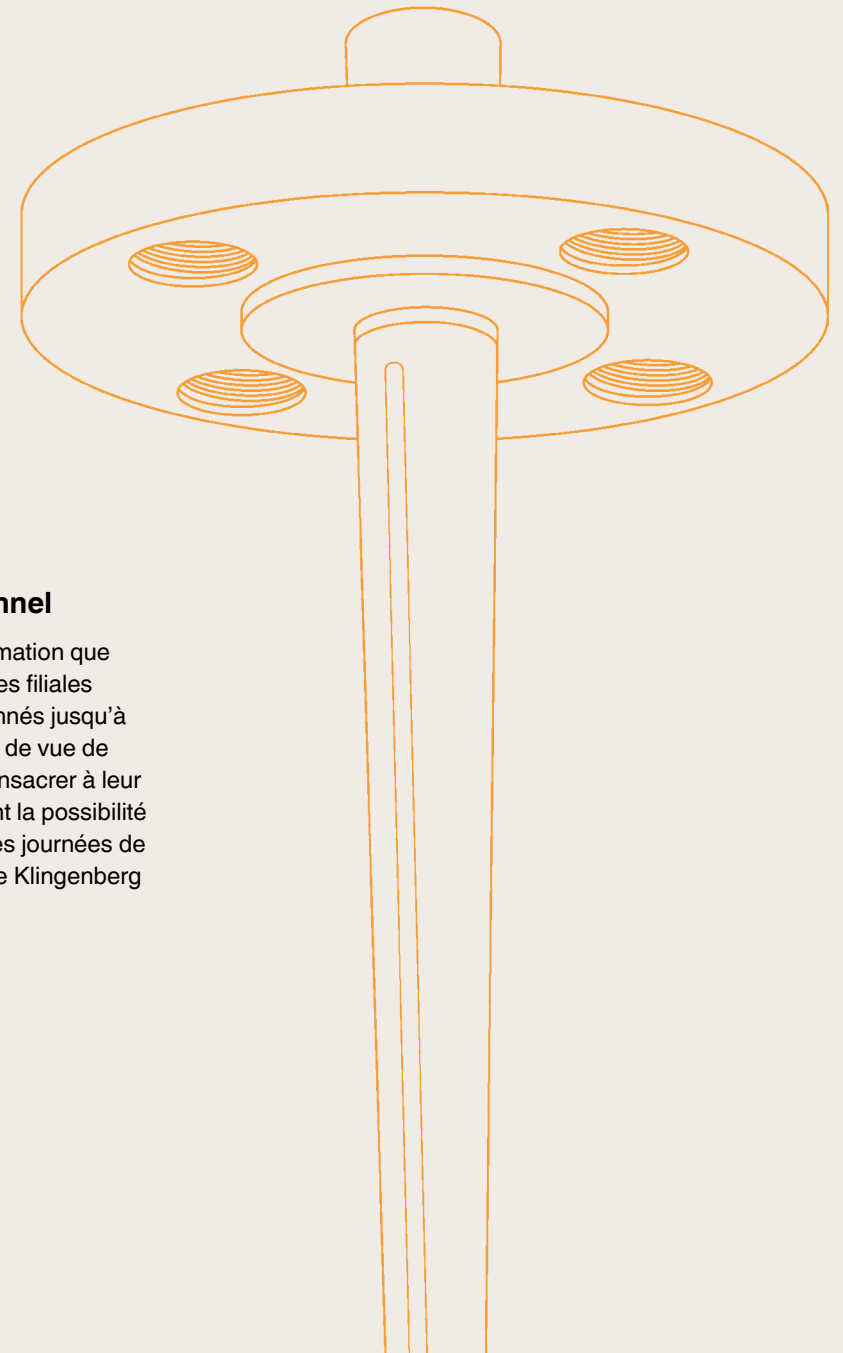
## Favoriser les initiatives du personnel

Nous soutenons également les cours de formation que les employés proposent eux-mêmes. Dans les filiales allemandes, par exemple, ils sont subventionnés jusqu'à 50 % s'ils offrent une valeur ajoutée du point de vue de WIKA. Afin que les employés puissent se consacrer à leur formation continue en toute tranquillité, ils ont la possibilité de prendre des congés de formation pour des journées de séminaire et d'examen sur le site principal de Klingenberg am Main.

GRI 404-2, GRI 404-3

# 40,6 heures

Temps moyen passé en 2024 par chaque employé du groupe WIKA en formation et perfectionnement



# Initiatives dans le domaine social



## Echanger ses vêtements au lieu d'en acheter

WIKA Brésil a créé un point de contact pratique pour les employés qui souhaitent ajouter plus de conscience dans leur consommation de vêtements. En 2024, le département des ressources humaines a mis en place une boutique de seconde main où les collègues peuvent échanger des vêtements d'occasion sous la devise : "C'était à moi, maintenant c'est à toi". Les vêtements qui ne trouvent pas preneur sont donnés à une organisation caritative locale qui soutient les familles socialement défavorisées. Depuis l'ouverture de la friperie en 2024, 876 kilos de vêtements ont déjà été collectés et distribués.



## Une alimentation saine pour les écoliers

WIKA Afrique du Sud soutient plusieurs initiatives qui permettent aux écoliers du quartier informel de Mangolongolo, à Johannesburg, d'avoir accès à une alimentation saine et à l'éducation. Dans plusieurs écoles, par exemple, les enfants touchés par la pauvreté ont reçu des cartables, des uniformes scolaires et des fournitures scolaires. Dans le domaine de la nutrition, les initiatives ont notamment permis de planter des jardins de fruits et légumes dans les écoles, de fournir aux enfants des emballages alimentaires et de réaliser des projets où les élèves ont fabriqué leurs propres aliments, tels que des légumes marinés ou de la confiture, avant de les vendre.



## Promouvoir la diversité

La filiale américaine de WIKA a créé un "conseil DEI", DEI signifiant "diversité, équité et inclusion". Le Conseil DEI a pour mission de renforcer ces valeurs à travers des mesures concrètes mises en œuvre au sein de l'entreprise. Il élabore par exemple des stratégies pour aider différents groupes d'employés dans leur développement professionnel. L'objectif global est de créer un environnement de travail où tous les employés ont les mêmes possibilités de mettre à profit leurs talents et de progresser dans leur carrière.



## 4. Gouvernance

Une économie qui contribue à préserver notre planète nécessite une nouvelle façon de penser et d'agir. Nous mettons en place des mesures d'innovation ciblées, rendons possibles des process plus respectueux de l'environnement grâce à nos développements et donnons ainsi aux autres les moyens de travailler de manière encore plus durable.





## Les grands défis exigent un leadership efficace

La transformation respectueuse de l'environnement fera évoluer notre économie et notre société autant que la machine à vapeur en son temps. Nous sommes convaincus que cette transformation peut être façonnée de manière positive. Grâce à une équipe de management diversifiée, à un leadership clairvoyant et à une volonté affirmée.

En tant que successeur du fondateur de l'entreprise, le directeur général Alexander Wiegand s'engage comme personne en faveur du bien-être de l'entreprise et de ses employés. Composée de neuf personnes au total, dont une femme, l'équipe d'encadrement est en charge de la gestion stratégique des régions, divisions et unités opérationnelles de WIKA. Le directeur général est également avisé de nombreux sujets par le conseil consultatif. L'actuel directeur financier (CFO) est responsable du développement durable.

GRI 2-9, GRI 2-11



### **Mettre en œuvre nos visions, ensemble**

L'orientation stratégique et le développement économique de l'entreprise incluent explicitement le développement durable par le biais de la numérisation et de la décarbonation. Le développement durable constitue par conséquent une vision, une tâche de management et une responsabilité partagée. En d'autres termes, cela signifie que les sujets liés au développement durable sont une priorité. A cette fin, le conseil d'administration et l'équipe dédiée au développement durable sont étroitement liés et en dialogue permanent.

GRI 2-17, GRI 2-18

### **Nomination du conseil d'administration**

Le plan de répartition des activités de WIKA régit l'organisation du conseil d'administration, y compris les profils requis pour les différents postes. En concertation avec les autres membres du conseil d'administration, le directeur général décide des nominations aux postes en prenant en compte les objectifs stratégiques.

GRI 2-10

### **Responsabilités**

L'équipe en charge du développement durable, en collaboration avec le conseil d'administration, élabore des lignes directrices, des objectifs et des stratégies pour le développement durable de WIKA. Ceux-ci sont approuvés et contrôlés par le directeur général et le conseil d'administration.

L'atteinte des objectifs économiques fixés fait l'objet d'un examen annuel. Les projets spécifiques sont également définis afin d'assurer la mise en œuvre de ces objectifs. Les projets eux-mêmes sont examinés chaque mois à l'aide d'indicateurs de performance clés préalablement définis et présentés chaque trimestre au conseil d'administration par les chefs de projet.

La situation économique est généralement analysée par le comité d'affaires économiques. Celui-ci est constitué du directeur général, du directeur financier, du directeur des ressources humaines et du comité d'entreprise.

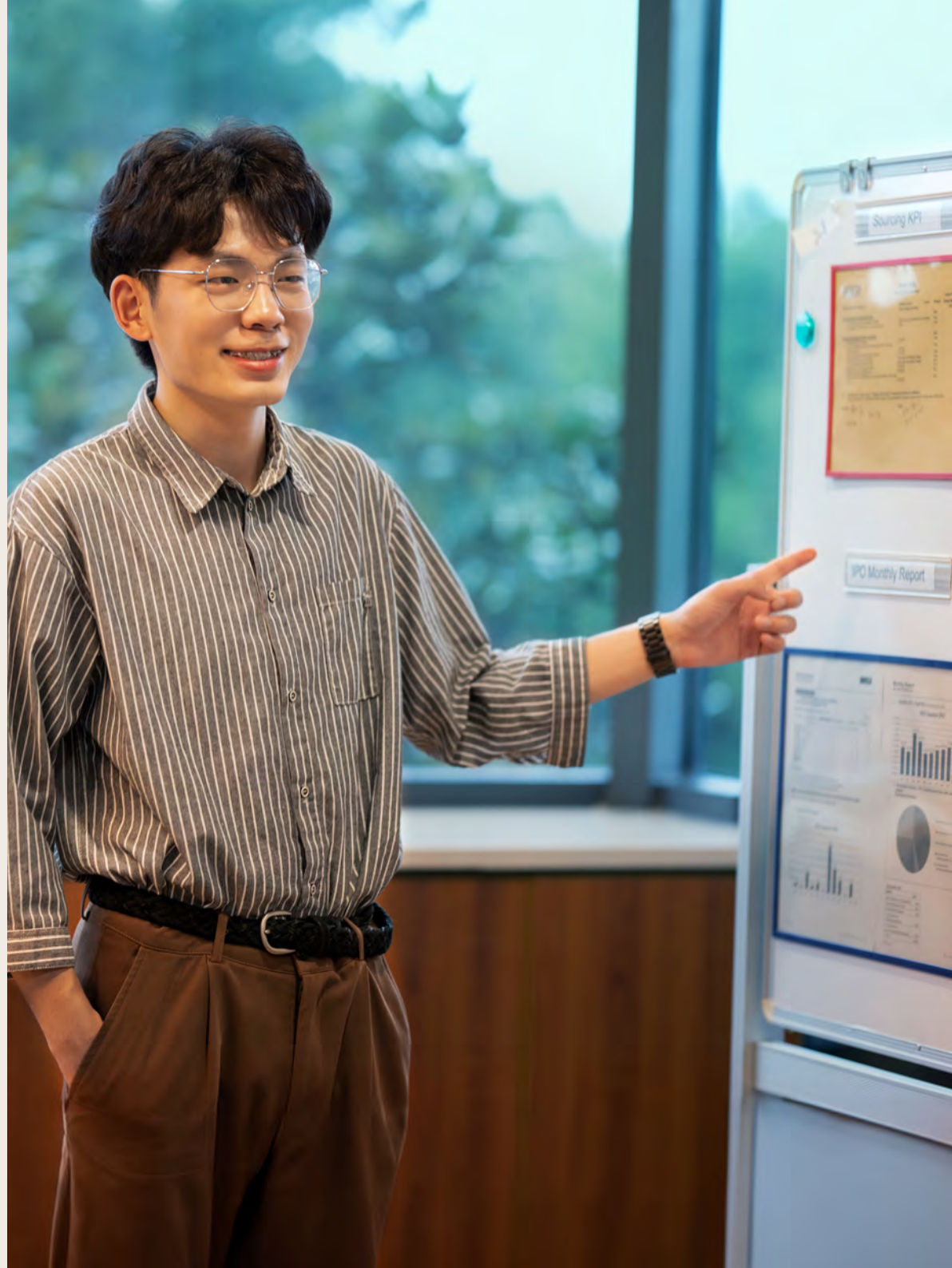
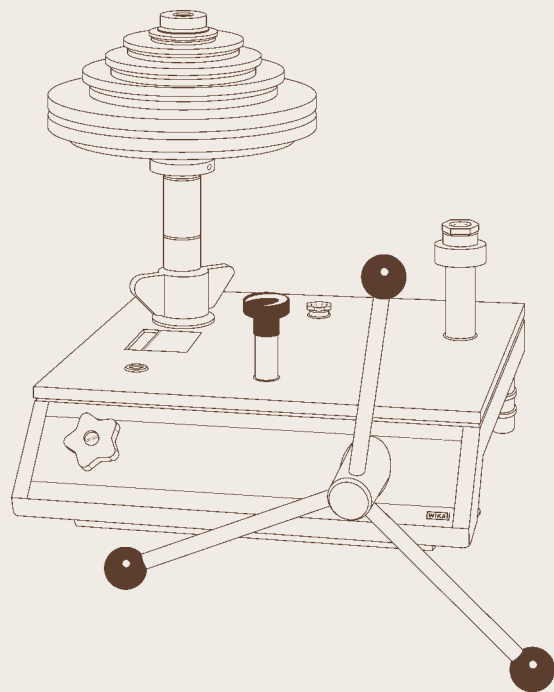
GRI 2-12, GRI 2-16

# Evaluer et gérer les risques

Le changement climatique provoque des perturbations. Il est donc d'autant plus important pour les entreprises de procéder à une évaluation réaliste des risques. Les risques liés à l'environnement en particulier, qu'ils soient physiques ou réglementaires, sont de plus en plus importants et peuvent avoir un impact financier et structurel majeur.

Les deux risques prioritaires sont, par exemple, l'interruption potentielle de l'approvisionnement en énergie et la préparation insuffisante aux catastrophes.

GRI 302-1



# La chance de la décarbonation

Au cours des prochaines décennies, l'économie évoluera progressivement vers une production sans émissions. Nous voyons ici un grand potentiel pour accélérer ce processus grâce à notre expertise et développer des solutions de process particulièrement efficaces et économes en ressources. Nous voulons donner un nouvel élan à nos développements et contribuer à plus de développement durable, en particulier dans les domaines des systèmes de chauffage, de ventilation et de conditionnement d'air (CVC) et de l'hydrogène.

Nous prenons également en compte l'impact environnemental de nos activités dans le cadre de la norme ISO 14001. Notre directeur des ressources humaines porte les questions pertinentes à l'attention du conseil d'administration. Un rapport est rédigé chaque année.

Les risques suivants résultant du changement climatique ont été identifiés comme des facteurs influençant nos activités commerciales.

GRI 2-13, GRI 2-14, GRI 302-1

## Risques physiques

- Perturbations de l'approvisionnement en énergie (augmentation des prix de l'énergie, réduction de la capacité d'approvisionnement, désavantages concurrentiels)
- Conditions météorologiques extrêmes entraînant des difficultés d'approvisionnement (électricité, matières premières, dommages aux infrastructures)
- Dommages aux équipements
- Pollution de l'environnement (par exemple déversement de produits toxiques, émissions de CO<sub>2</sub>, environnement)
- Risques découlant de la force majeure en général, y compris le changement climatique, les inondations, les tempêtes, etc.
- Risques à long terme liés à l'échec des mesures de protection de l'environnement, aux conditions météorologiques extrêmes et à la perte de biodiversité

## Risques réglementaires

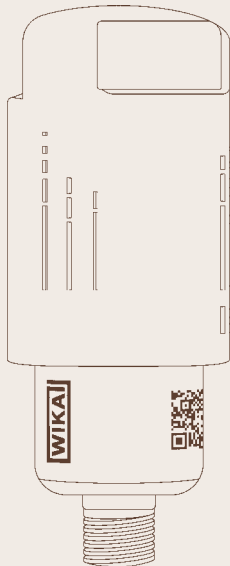
Risques liés au non-respect de normes ESG plus strictes (désavantages concurrentiels, coûts, poursuites pénales, perte d'employés)

# Rendre les intérêts visibles et les représenter

Les droits et intérêts de nos employés doivent être protégés et représentés. C'est pourquoi nous avons inscrit le droit à la négociation collective et à la liberté d'association dans notre Code de conduite, conformément à la législation des pays concernés.

Au siège social de Klingenberg am Main par exemple, un comité d'entreprise représente les intérêts collectifs des employés. Il travaille notamment en étroite collaboration avec le syndicat IG Metall et l'association patronale ME pour l'industrie métallurgique et électrique. Nous disposons également d'un organe de représentation des jeunes et des apprentis et d'un organe de représentation des travailleurs gravement handicapés, qui jouissent de droits similaires à ceux du comité d'entreprise et représentent leurs intérêts respectifs.

GRI 2-24, GRI 407-1



## Travail associatif

WIKA représente à la fois les intérêts de l'entreprise et ceux de ses employés au sein de diverses associations. En 2024, 98 employés à travers le monde étaient membres d'une association. La plupart d'entre eux sont actifs au sein des associations suivantes :

- Association allemande de l'industrie électrique et numérique (ZVEI : Verband der Elektro- und Digitalindustrie)
- Association allemande des fabricants de machines et d'équipements (VDMA : Verband Deutscher Maschinen- und Anlagenbau)
- Association pour les technologies électriques, électroniques et de l'information (VDE : Verband der Elektrotechnik Elektronik Informationstechnik)
- ASME (American Society of Mechanical Engineers)
- Institut allemand de normalisation (DIN : Deutsches Institut für Normung)
- Commission allemande pour les technologies électriques, électroniques et de l'information (DKE : Deutsche Kommission Elektrotechnik Elektronik Informationstechnik)

GRI 2-28



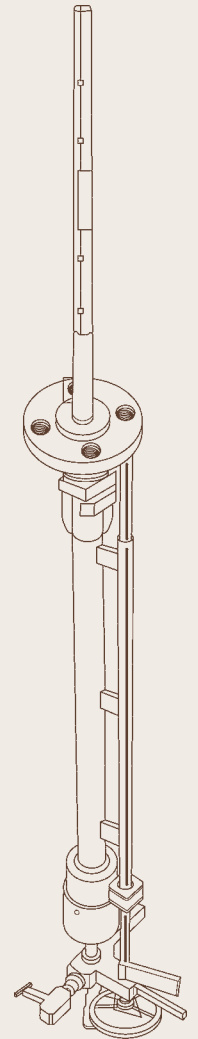


# Gestion méthodique des fournisseurs

Aucune entreprise n'est isolée du reste du monde. Nous sommes conscients que nous portons également une certaine responsabilité à l'égard des actions de nos fournisseurs. C'est pourquoi notre stratégie d'achat repose sur une approche méthodique de la gestion des fournisseurs. Cette démarche se veut holistique et va de la surveillance du marché des achats à la recherche, la sélection, la qualification et l'évaluation des fournisseurs, en passant par le développement actif de nos fournisseurs.

Pour garantir la qualité de nos produits et répondre à nos exigences, nous concluons des partenariats étroits et à long terme avec un nombre limité de fournisseurs et nous respectons les exigences de la loi LkSG. Nous avons publié une déclaration de politique générale à ce sujet en 2024.

GRI 2-6, GRI 2-25





### Développer et utiliser les réseaux locaux

WIKA s'approvisionne en matériaux à hauteur de 90 % et en produits finis à hauteur de 10 % environ. Nos fournisseurs sont majoritairement basés en Allemagne, aux Etats-Unis, en Chine, en Pologne, en Italie et en Suisse.

Afin de réduire les distances de transport, les matériaux de production sont achetés au maximum sur le marché local. Pour les sites européens par exemple, c'est l'Europe ; pour les Etats-Unis, c'est l'Amérique du Nord. Aux Etats-Unis, WIKA s'approvisionne localement pour 44% de ses matériaux, tandis que les sites européens tels que WIKA Klingenberg am Main ou WIKA Pologne sont approvisionnés par des partenaires du marché local respectivement à hauteur de 96 % et 98 %. L'objectif est de réaliser des achats économiques et locaux.

GRI 204-1



### Préserver les conditions de travail

Le Code de conduite WIKA dénonce toute forme de travail des enfants et forcé. Le Code de conduite ZVEI, ou tout Code de conduite comparable, est généralement obligatoire pour les fournisseurs. A l'aide de divers audits, d'un système externe de gestion des réclamations et d'un outil de surveillance des risques basé sur l'IA, nous nous efforçons de contrôler la conformité aussi étroitement que possible.

Si des anomalies sont détectées et signalées par l'outil, nous pouvons réagir immédiatement aux violations. Les faits sont clarifiés et, si nécessaire, des mesures sont prises pouvant aller jusqu'à l'interdiction de recourir au fournisseur.

GRI 2-25, GRI 408-1, GRI 409-1



### S'engager pour la protection de l'environnement

Outre le respect des droits humains, nous tenons également à ce que les produits de nos fournisseurs soient fabriqués dans le respect de la législation. Nous veillons donc à respecter les lois, les lignes directrices et les spécifications nationales et internationales en matière d'environnement.

La gestion responsable et consciente des ressources disponibles et de l'environnement est un élément central d'un comportement durable. Les fournisseurs les plus importants doivent donc également être impliqués le plus tôt possible dans le processus de développement des produits afin d'apporter leur force d'innovation au cycle de vie du produit et de garantir un produit final durable. Les aspects liés à la conformité sont également contrôlés et protégés dans le cadre de process de gestion des risques définis.

GRI 2-6, GRI 308-1



### Contrôler en continu

Au total, 138 nouveaux fournisseurs de matériaux de production ont été créés dans les filiales concernées pour l'année de référence 2024. Parmi eux, 118 ont été évalués selon des critères environnementaux sociaux. Les audits fournissent une assurance supplémentaire garantissant que les fournisseurs sélectionnés peuvent répondre à nos exigences.

Les fournisseurs existants font également l'objet d'un audit continu. Au cours de l'année de référence 2024, 2.083 fournisseurs ont été audités sur leur impact environnemental et 2.083 dans le domaine social.

GRI 308-1, GRI 308-2, GRI 414-1, GRI 414-2

# Initiatives en matière de gouvernance



## Produire du combustible d'aviation à partir de déchets

Les déchets municipaux solides, tels que les emballages, le papier et les aliments, peuvent être utilisés notamment pour produire du carburant d'aviation. Des réactions exothermiques se produisent lors du processus de fabrication, au cours duquel la température doit être surveillée avec précision à l'aide d'un thermocouple multipoint. Une entreprise qui produit du carburant à partir de déchets plastiques utilise le type TC97 de WIKA-Gayesco, un capteur miniature destiné aux espaces d'installation restreints. Le diamètre du capteur, qui mesure 18 mètres de long, n'est que de 4,7 millimètres.



## Réduction des émissions de CO<sub>2</sub>

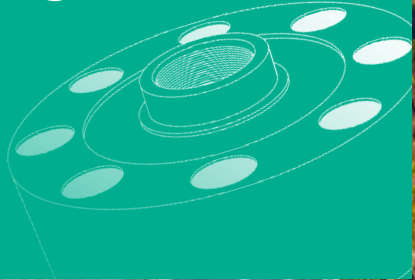
La méthode "captage, utilisation et stockage du carbone" (CCUS) permet de réduire les émissions de CO<sub>2</sub>. Le dioxyde de carbone est séparé des émissions et traité en vue d'une utilisation ultérieure ou d'un stockage final. Cette approche présente un certain nombre de défis métrologiques. Par exemple, comme les états de la matière du CO<sub>2</sub> sont très proches les uns des autres au cours du processus, l'interaction de la pression, de la température et du débit doit être régulée avec précision. WIKA propose la technologie de détection adéquate pour chaque étape d'un processus CCUS, du processus d'extraction à la manipulation du CO<sub>2</sub> hautement purifié jusqu'à son transport.

## Les femmes aux postes de direction

Le programme allemand "Frauen in Führungspositionen" ("Les femmes aux postes de direction"), ou FiF en abrégé, de l'association bavaroise des employeurs des secteurs de la métallurgie et de l'électrotechnique aide les femmes à accéder à des postes de direction. Six chefs d'équipe ou de département de WIKA ont participé à la septième saison du programme. Dix femmes issues de différentes entreprises se sont réunies pendant sept week-ends pour partager leurs expériences et développer leurs compétences. Par exemple, les domaines d'apprentissage et les points forts personnels ont été identifiés et des objectifs de développement ont été définis dans le cadre d'ateliers encadrés par des professionnels.



# Annexe



# A propos de ce rapport

Ce rapport sur le développement durable souligne l'importance du développement durable écologique, économique et social pour le groupe WIKA. Il présente notre approche des principales questions de développement durable, l'impact de nos activités, nos objectifs et l'état actuel de nos activités au cours de l'année de référence.

Lors de la préparation du rapport, nous nous sommes inspirés des normes internationalement reconnues de l'Initiative mondiale sur les rapports de performance (GRI) en matière de rapports de développement durable.

Les indicateurs GRI pertinents apparaissent dans le texte et sont résumés dans l'indice GRI.

Nos process ont également déjà fait l'objet d'un premier examen préliminaire externe par des auditeurs.

GRI 2-17

## Champ d'application et période de référence

La période de référence correspond à l'année civile 2024 et s'étend du 1<sup>er</sup> janvier 2024 au 31 décembre 2024.

Le champ d'application du présent rapport (sauf indication contraire) couvre les 29 filiales les plus importantes à la fin de la période de référence, par rapport aux sites de production et au nombre d'employés, conformément à la certification de management de la qualité ISO 9001.

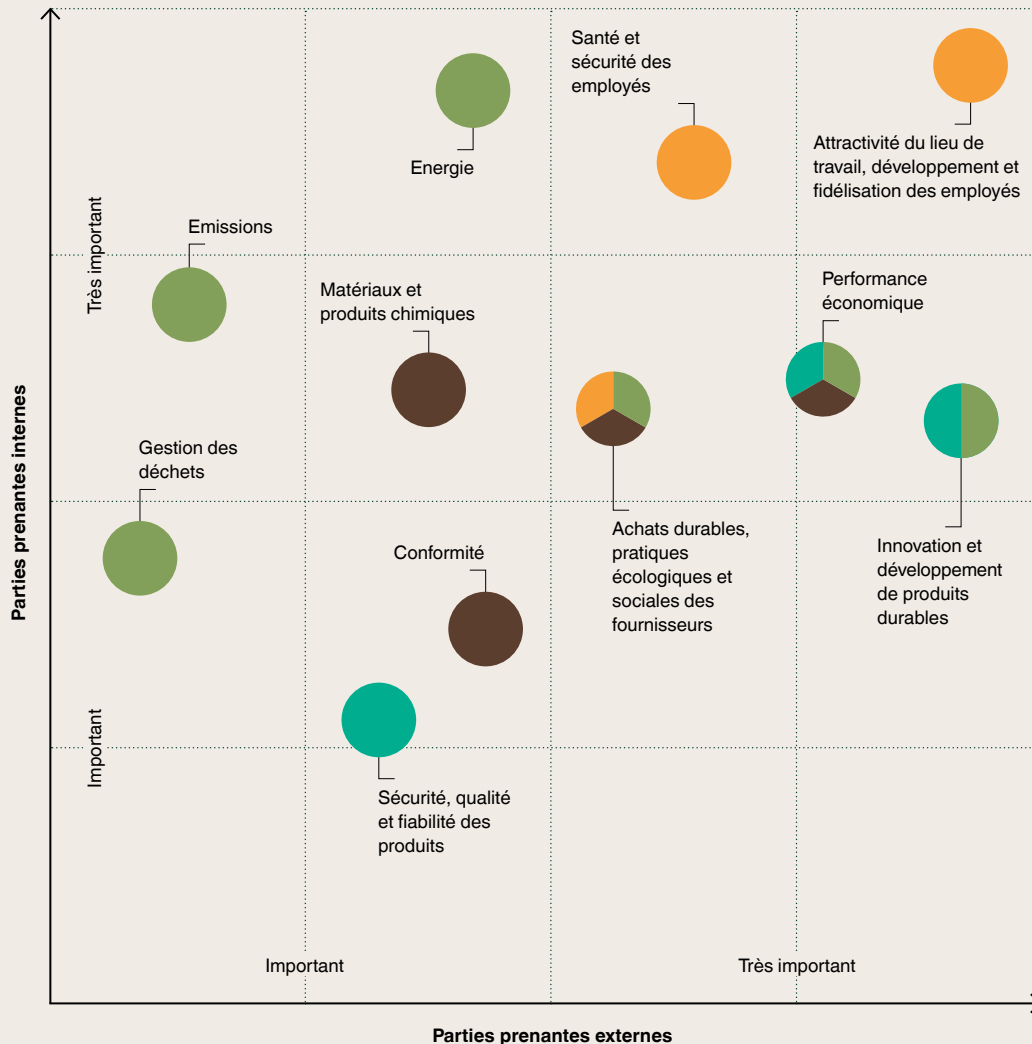
GRI 2-2, GRI 2-3

## Principes de la présentation

Le terme "employés" comprend tous les employés permanents qui ont un contrat de travail valide avec une société du groupe WIKA. Il inclut également le personnel temporaire, les apprentis et les stagiaires. Les travailleurs intérimaires et les employés dont la relation de travail est suspendue ne sont pas inclus.

Tout au long du rapport, nous nous efforçons d'utiliser un langage neutre. Si, pour des raisons de lisibilité, cette mention a été omise à certains endroits, le terme correspondant doit être compris comme neutre du point de vue du genre.

# Résultats de l'analyse de matérialité



L'analyse de matérialité a révélé que les thèmes relevant des trois dimensions du développement durable sont très pertinents pour WIKA. Plus le sujet est situé en haut du tableau, plus il est important pour les parties prenantes internes, et plus il est situé à droite, plus il est important pour les parties prenantes externes.

Le thème des émissions, par exemple, est l'un des plus importants pour les parties prenantes internes. La santé et la sécurité des employés sont tout aussi importantes pour les parties prenantes externes que pour les parties prenantes internes. Cependant, des sujets mixtes tels que les achats durables, y compris les pratiques d'achat ou le développement de produits durables, sont également importants.

L'analyse montre avant tout que le développement durable est considéré de manière multidimensionnelle chez WIKA. Outre la protection de l'environnement, des conditions de travail équitables et sûres et la capacité d'innovation de l'entreprise sont des thèmes particulièrement importants.

GRI 3-2, GRI 3-3

- Société
- Environnement
- Clients et produits
- Gouvernance

# Liste d'abréviations

Le présent rapport sur le développement durable utilise des abréviations couramment utilisées dans leurs domaines respectifs. Le cas échéant, les abréviations sont expliquées dans le texte ou dans les notes de bas de page des pages concernées. D'autres sont expliquées ici, classées en fonction de leur utilisation dans le rapport.

Abréviation	Signification	Page
<b>GRI</b>	Initiative mondiale sur les rapports de performance	3, 8-9, 15-16, 19-21, 23-24, 28-34, 37-44, 47-53, 56-57, 59-65
<b>SF<sub>6</sub></b>	Hexafluorure de soufre	31, 34
<b>RH</b>	Ressources humaines, service du personnel	39
<b>CO<sub>2</sub></b>	Dioxyde de carbone	17, 31, 34, 50
<b>CH<sub>4</sub></b>	Méthane	31
<b>CO<sub>2</sub>e</b>	Equivalent dioxyde de carbone	31
<b>GES</b>	Gaz à effet de serre	63
<b>CEO</b>	Directeur général	28, 39, 47, 48
<b>CFO</b>	Directeur financier	47, 48
<b>CHRO</b>	Directeur des ressources humaines	48, 50
<b>ESG</b>	Environnement, société et gouvernance, une contribution au développement durable qui va au-delà des exigences légales	50
<b>HVAC</b>	Chauffage, ventilation et conditionnement d'air	50

# Résumé des chiffres clés

Cet aperçu présente les principaux indicateurs non financiers de l'année de référence qui sont utilisés pour mesurer et évaluer les efforts du groupe WIKA en matière de développement durable. Le champ d'application est constitué des données des 29 plus grandes filiales à la date de référence du 31 décembre 2024, par rapport aux sites de production et au nombre d'employés, par analogie avec le champ d'application de la certification de management de la qualité ISO 9001.

## Consommation d'énergie dans l'entreprise

1,2

GRI 302

2024

en gigajoules

<b>Consommation totale d'énergie<sup>3</sup></b>	<b>420.741</b>
Consommation de sources d'énergie non renouvelables	100.386
Gaz naturel, GPL, fioul domestique	69.595
Gazole	20.438
Essence	10.353
Consommation de combustible issu de sources d'énergie non renouvelables	-
Electricité achetée pour la consommation	215.035
Energie de chauffage achetée pour la consommation	8.167
Electricité vendue	2.058

# Indice GRI

## Généralités

WIKA Alexander Wiegand SE & Co. KG a rendu compte des informations fournies dans cet indice GRI pour la période allant du 1er janvier 2024 au 31 décembre 2024 conformément à la norme GRI.

<b>GRI</b>	<b>Désignation</b>	<b>Page</b>
2-1	Profil de l'entreprise	9
2-2	Entités incluses dans le rapport sur le développement durable de l'entreprise	56
2-3	Période de référence, fréquence des rapports et point de contact	19, 56
2-4	Correction ou reformulation des informations	Non applicable
2-5	Test externe	Non disponible
2-6	Activités, chaîne de valeur et autres relations commerciales	8, 52, 53
2-7	Employés salariés	37
2-8	Personnel qui ne fait pas partie des employés salariés	37
2-9	Structure et composition du management	47
2-10	Nomination et sélection de l'organe de contrôle supérieur	48
2-11	Président de l'organe de contrôle supérieur	47
2-12	Rôle de l'organe de contrôle supérieur dans la supervision de la gestion des impacts	48
2-13	Délégation de la responsabilité de la gestion des impacts	50
2-14	Rôle de l'organe de contrôle supérieur dans le rapport sur le développement durable	50
2-15	Conflits d'intérêts	23
2-16	Communication de problèmes critiques	23, 48

## Généralités

GRI	Désignation	Page
2-17	Recueil des connaissances de l'organe de contrôle supérieur	48, 56
2-18	Evaluation de la performance de l'organe de contrôle supérieur	48
2-19	Politique de rémunération	39
2-20	Processus de détermination de la rémunération	39
2-21	Ratio de la rémunération annuelle totale	Confidentiel
2-22	Déclaration d'application de la stratégie de développement durable	28, 29
2-23	Déclaration d'engagement pour le respect des principes et des bons comportements	21, 23, 29
2-24	Inclusion d'engagements politiques	23, 51
2-25	Processus d'élimination des effets négatifs	24, 52, 53
2-26	Mécanismes permettant de demander conseil et de faire part de ses préoccupations	24
2-27	Conformité aux lois et réglementations	Confidentiel
2-28	Adhésion à des associations et à des groupes d'intérêt	51
2-29	Approche de l'implication des parties prenantes	20
2-30	Conventions collectives	39

## Thématiques générales

GRI	Désignation	Page
3-1	Processus de détermination des questions de matériaux	15, 16
3-2	Liste de questions sur les matériaux	57
3-3	Gestion des questions de matériaux	57
<b>Performance économique</b>		
201-1	Valeur économique directe générée et distribuée	Confidentiel
201-2	Implications financières du changement climatique pour l'entreprise et autres risques et opportunités liés au changement climatique et opportunités	29, 30
201-3	Passif au titre des régimes de retraite à prestations définies et autres régimes de retraite	Confidentiel
201-4	Soutien financier du secteur public	Confidentiel
<b>Procédures d'approvisionnement</b>		
204-1	Part des dépenses pour les fournisseurs locaux	53

## Thématiques générales

GRI	Désignation	Page
<b>Matériaux</b>		
301-1	Matériaux utilisés, en poids ou en volume	34
301-2	Matériaux recyclés utilisés	Données non disponibles
301-3	Produits et matériaux d'emballage recyclés	Données non disponibles
<b>Energie</b>		
302-1	Consommation d'énergie au sein de l'entreprise	32, 33, 49, 50
302-2	Consommation d'énergie en dehors de l'entreprise	32
302-3	Intensité énergétique	32
302-4	Réduction de la consommation d'énergie	32
302-5	Réduction des besoins en énergie pour les produits et les services	Données non disponibles
<b>Emissions</b>		
305-1	Emissions GES directes (Scope 1)	31
305-2	Emissions GES liées à l'énergie indirectes (Scope 2)	31
305-3	Autres émissions GES indirectes (Scope 3)	31
305-4	Intensité des émissions de gaz à effet de serre	Confidentiel
305-5	Réduction des émissions de gaz à effet de serre	Données non disponibles
305-6	Emissions de substances appauvrissant la couche d'ozone	Données non disponibles
305-7	Oxydes d'azote (NOx), oxydes de soufre (SOx) et autres émissions atmosphériques importantes	Données non disponibles

## Thématiques générales

GRI	Désignation	Page
<b>Evaluation environnementale des fournisseurs</b>		
308-1	Nouveaux fournisseurs sélectionnés sur la base de critères environnementaux	53
308-2	Impacts environnementaux négatifs dans la chaîne d'approvisionnement et mesures prises	53
<b>Emploi</b>		
401-1	Salariés nouvellement embauchés et rotation du personnel	37
401-2	Avantages sociaux qui ne sont offerts qu'aux salariés à temps plein, mais pas aux salariés temporaires ou à temps partiel	38
401-3	Congé parental	38
<b>Santé et sécurité au travail</b>		
403-1	Système de management de la santé et la sécurité au travail	40
403-2	Identification des dangers, évaluation des risques et enquête sur les incidents	41
403-3	Services de santé au travail	40
403-4	Participation, consultation et communication des employés en matière de santé et de sécurité sur le lieu de travail	39, 40, 41
403-5	Formation des employés en matière de santé et de sécurité sur le lieu de travail	40, 41
403-6	Promotion de la santé des employés	42
403-7	Prévention et atténuation des impacts sur la santé et la sécurité au travail directement liés aux relations d'affaires	42
403-8	Employés couverts par un système de management de la santé et la sécurité au travail	Données non disponibles
403-9	Blessures liées au travail	40

## Thématiques générales

GRI	Désignation	Page
403-10	Maladies liées au travail	40
<b>Enseignement et formation</b>		
404-1	Nombre moyen d'heures de formation et de perfectionnement par an et par salarié	44
404-2	Programmes d'amélioration des compétences des salariés et d'aide à la transition	44
404-3	Pourcentage de salariés bénéficiant d'évaluations régulières de leurs performances et de leur évolution de carrière	44
<b>Liberté d'association et de négociation collective</b>		
407-1	Sites d'exploitation et fournisseurs dans lesquels le droit d'exercer la liberté d'association et de négociation collective peut être menacé	51
<b>Travail des enfants</b>		
408-1	Sites d'exploitation et fournisseurs présentant un risque important d'incidents liés au travail des enfants	43, 53
<b>Travail forcé ou obligatoire</b>		
409-1	Sites d'exploitation et fournisseurs présentant un risque important d'incidents liés au travail forcé ou obligatoire	43, 53
<b>Evaluation sociale des fournisseurs</b>		
414-1	Nouveaux fournisseurs sélectionnés sur la base de critères sociaux	53
414-2	Impacts sociaux négatifs dans la chaîne d'approvisionnement et mesures prises	53

# Mentions légales

Le rapport WIKA sur le développement durable 2024 a été préparé conformément à la norme internationale pour les rapports de développement durable de l'Initiative mondiale sur les rapports de performance (GRI).

## Période de référence

Les données sur lesquelles le rapport est basé concernent la période allant du 1er janvier 2024 au 31 décembre 2024.

## Editeur

WIKA Alexander Wiegand  
SE & Co. KG  
Alexander-Wiegand-Str. 30  
63911 Klingenberg am Main  
Allemagne  
[www.wika.com](http://www.wika.com)

## Contact

Equipe Développement durable chez  
WIKA  
[sustainability@wika.com](mailto:sustainability@wika.com)

## Date de publication

Mai 2025



Smart in sensing

**WIKA Instruments s.a.r.l.**

38 avenue du Gros Chêne | 95220 Herblay  
Tel. 01 71 68 10 00 | [info@wika.fr](mailto:info@wika.fr) | [www.wika.fr](http://www.wika.fr)

08/2025 FR based on 05/2025 EN



Vous trouverez  
plus d'informations  
ici !