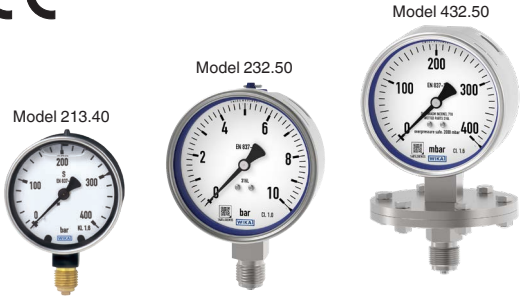


Stručný návod k obsluze CS



Dovozce pro Spojené království
WIKA Instruments Ltd
Jednotka 6 a 7 Goya Business park
The Moor Road
Sevenoaks, Kent
TN14 5GY

WIKA Messgerätevertrieb
Ursula Wiegand GmbH & Co. KG
Perfektastr. 73
1230 Vienna
Tel. +43 1 8691631
info@wika.at
www.wika.at



04/2026 CS based on 2408976.09 02/2026 EN

Dodržujte specifikace přístroje a mezní hodnoty uvedené v datovém listu a příslušné platné normy pro přístroje, např. EN 837 nebo ASME B40.100. Předpokládá se, že s přístrojem je zacházeno správně a v rámci jeho technických specifikací. V opačném případě musí být přístroj okamžitě vyřazen z provozu a zkontrolován autorizovaným servisním personálem společnosti WIKA.

Přístroj byl navržen a vyroben pouze pro zde popsaný účel použití a smí být používán pouze v souladu s tímto účelem. Výrobce neručí za žádné vady způsobené použitím, které je v rozporu se zamýšleným účelem.

2.2 Nesprávné použití

- Za nesprávné použití se považuje jakékoli použití nad rámec zamýšleného použití i jakékoli jiné než zamýšlené použití.
- Neprovádějte žádné úpravy přístroje, pokud nejsou předem schváleny výrobcem.
- Nepoužívejte v bezpečnostních nebo nouzových vypínacích zařízeních.
- Nepoužívejte v prostředí s nebezpečím výbuchu.

2.3 Kvalifikace personálu

Odborný pracovník

Za odborné pracovníky, schválené provozovatelem, se považují pracovníci, kteří na základě svého technického vzdělání, znalostí v oboru měřicí a řídicí techniky, zkušeností a znalostí předpisů příslušné země, běžných norem a směrnic, jsou schopni provádět popsanou práci a samostatně poznat potenciální rizika.

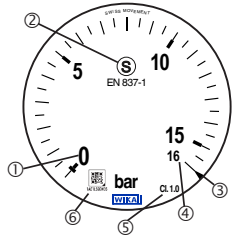
2.4 Osobní ochranná výbava

Osobní ochranná výbava je navržena tak, aby chránila odborný personál před riziky, která by mohla ohrožovat jejich bezpečnost či zdraví během práce. Odborní pracovníci musí během provádění úkolů na přístroji a pomocí přístroje nosit osobní ochrannou výbavu.

2.5 Označení a bezpečnostní značky

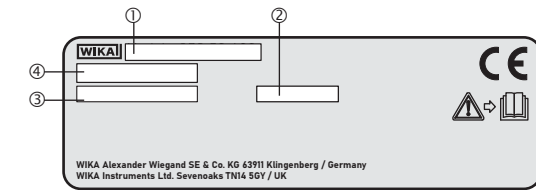
Číselník (příklad)

Kromě číselníku jsou některé modely také označeny štítkem s informacemi o produktu.



- 1 Nižší hodnota stupnice
- 2 Přístroje s tímto označením odpovídají bezpečnostní verzi "S3" s pevnou prepážkou (Solidfront) a výfukovým otvorem vzadu.
- 3 Přístroje s tímto označením jsou plně zatížitelné. PS = koncová hodnota stupnice. U přístrojů bez tohoto označení platí PS = 3/4 x koncová hodnota stupnice.
- 4 Koncová hodnota stupnice
- 5 Třída přesnosti
- 6 QR kód s odkazem a sériovým číslem

Typový štítek (příklad)



- 1 Model
- 2 Datum výroby (MM/RRRR)
- 3 Maximální přípustný tlak PS
- 4 Číslo výrobku

Označení CE v souladu se směrnicí EU o tlakových zařízeních

Přístroje s PS > 200 bar jsou označeny symbolem CE. Přístroje s PS ≤ 200 bar nesmí být označeny symbolem CE podle směrnice o tlakových zařízeních a podléhají platným "zásadám správné technické praxe".

3. Uvedení do provozu, provoz



VAROVÁNÍ!

Fyzická zranění a škody na majetku a životním prostředí způsobené nebezpečnými médii

Při kontaktu s nebezpečnými médii (např. kyslík, acetylen, hořlavé nebo toxické látky) a škodlivými médii (např. žíravé, toxické, karcinogenní, radioaktivní) hrozí nebezpečí fyzického zranění a poškození majetku a životního prostředí.

V případě poruchy může dojít k úniku nebezpečných médií s extrémními teplotami (nad 55 °C [131 °F]), pod vysokým tlakem nebo ve vakuu.

- Vzhledem k těmto médiím musí být kromě standardních předpisů také dodržovány existující specifické předpisy a pravidla.
- Používejte potřebné ochranné pomůcky, viz kapitola 2.4.



VAROVÁNÍ!

Fyzická zranění a škody na majetku a životním prostředí způsobené odletujícími součástmi v případě poruchy

V případě poruchy mohou být součásti vymrštěny z přístroje.

Vzhledem k vysoké energii součástí, které jsou při poruše vymrštěny, a médii, která mohou následně uniknout, existuje možnost fyzického zranění a poškození majetku.

- Je třeba zajistit, např. vhodnými bezpečnostními zařízením nebo dostatečnou vzdáleností, aby v případě poruchy nedošlo k úrazu osob ani ke škodám na majetku nebo životním prostředí.

3.1 Požadavky na místo montáže

Přístroje by měly být vždy instalovány na místech bez zatížení vibracemi. V případě potřeby je možné tlakoměr izolovat od místa montáže, např. instalací pružného připojovacího kabelu mezi místem měření a přístrojem a montáží přístroje na vhodný držák. Pokud to není možné, nesmí být překročeny následující mezní hodnoty vibrací:

Zrychlení < 0,5 g (přibližně 5 m/s²)
Kmitočtový rozsah < 150 Hz

- Pro venkovní aplikace musí být zvolené místo instalace vhodné pro specifikovaný druh ochrany, aby přístroj nebyl vystaven nepřijatelným povětrnostním podmínkám. Uzavřete odvzdušňovací ventil (je-li k dispozici), abyste dosáhli stanovené ochrany proti vniknutí.

- Při instalaci tlakoměru se musí zajistit, aby s ohledem na vliv konvekce a tepelné radiace nemohlo dojít k překročení nebo podkročení povolených limitů teploty prostředí. Sledujte vliv teploty na přesnost měření.

- Aby bylo zajištěno bezpečné odvětrání tlaku v případě poruchy, musí přístroje s odvzdušňovacím zařízením nebo odvzdušňovacím ventilem udržovat minimální vzdálenost 20 mm [0,79 palce] od každého předmětu.

3.2 Montáž

- Po vybalení přístroje je nutné provést vizuální kontrolu poškození (např. ručička, závity, těsnicí plocha, tlakový port).
- Montáž je přípustná pouze v odtlakovaném stavu. Spolehlivě snižte tlak v přístroji pomocí dostupných ventilů a ochranných zařízení (např. uzavírací ventil, monopříruba).
- Jmenovitá poloha podle normy EN 837: 90° ±5° (⊥), pokud není v dokumentaci k objednávce uvedeno jinak.
- U paralelních vnějších závitů (např. G 1/2 B) použijte plochá těsnění, půlkulaté těsnicí kroužky nebo profilová těsnění WIKA.
- U kónických závitů (např. závity NPT) se těsnění provádí v závitech pomocí vhodného těsnicího materiálu (EN 837-2).
- Při zašroubování přístrojů nesmí být použita síla aplikována skrz pouzdro, nýbrž pouze přes k tomu určené plochy pro nasazení klíče a za použití vhodného nářadí.
- Utahovací moment závisí na zvolené procesní přípojce.

3.3 Uvedení do provozu, provoz

- Před uvedením do provozu zkontrolujte těsnost procesního připojení v celém rozsahu stupnice.
- Bezpodmínečně zabraňte tlakovým rázům, otevřete uzavírací ventily pomalu.
- Odvzdušňovací ventil (je-li k dispozici) vyrovnává tlak mezi vnitřním tlakem pouzdra a okolním vzduchem. Tím se zabráni chybám v indikaci. Po namontování přístroje krátce otevřete odvzdušňovací ventil (nastavte z polohy ZAVŘENO do polohy OTEVŘENO) a poté jej opět uzavřete (poloha ZAVŘENO). Aby se zabránilo dlouhodobému pronikání vody a vlhkosti do pouzdra, měl by být odvzdušňovací ventil uzavřený a otevírat se pouze krátce za účelem odečtení tlaku.
- Verze odvzdušňovacího ventilu závisí na modelu a může se lišit od zobrazeného vyobrazení. Sledujte vlivy na stupeň krytí, viz technické informace IN 00.18.
- Přístroj nesmí být vystaven žádnému zatížení zvenčí (např. použití jako stupátko, odkládání předmětů).
- U kritických médií, např. kyslíku, je obsluha odpovědná za správnou montáž a dodržování přípustných provozních podmínek, např. "bez oleje a mastnoty pro kyslík".



Před odečtením tlaku lehce poklepejte na pouzdro, aby se uvolnilo tření v mechanismu a zajistila se přesná indikace.

4. Chyby



V případě poruchy si přečtete kapitolu "Poruchy" v kompletním návodu k obsluze. Pokud nelze závady odstranit pomocí zde uvedených opatření, přístroj okamžitě vyřadte z provozu.



U přístrojů, které neodpovídají bezpečnostní verzi "S3", může v případě poruchy součásti dojít k úniku médií pod vysokým tlakem přes okénko, které může prasknout.



Po vnějším požáru může dojít k úniku médií, zejména v místech pájených spojů. Všechny přístroje musí být ověřeny a v případě nutnosti před opětovným uvedením zařízení do provozu vyměněny.

5. Údržba

Tlakoměry jsou bezúdržbové. Pro zajištění přesnosti měření tlakoměru je nezbytné provádět pravidelné kontroly. U tlakoměrů s pojistnými ventily nebo bezpečnostními tlakoměry musí být bezpečnostní prvky (např. pojistný čep nebo pojistná zátk) vyměněny po 10 letech. Výměnu smí provádět pouze kvalifikovaný personál s použitím originálních dílů a po schválení vedoucím závodu.

Přístroje s náplní

Hladina musí být kontrolována v pravidelných intervalech. Hladina kapaliny nesmí klesnout pod 75 % průměru pouzdra.

6. Demontáž, vrácení a likvidace

6.1 Demontáž

Při demontáži zavřete odvzdušňovací ventil (je-li k dispozici).



VAROVÁNÍ!

Tělesné zranění

Při demontáži hrozí nebezpečí nebezpečných médií a vysokých tlaků.

- Používejte potřebné ochranné pomůcky, viz kapitola 2.4.
- Dbejte na informace v bezpečnostním údajovém listu pro příslušné médium.
- Po odtlakování a ochlazení systému odpojte přístroj.
- Demontovaný přístroj propláchněte nebo vyčistěte (po operaci), aby byly osoby a životní prostředí chráněny před vystavením zbytkovým médii.

6.2 Vrácení

Při zasílání přístroje striktně dodržujte následující pokyny:

- Všechny přístroje zasílané firmě WIKA musí být zproštěny jakýchkoliv nebezpečných látek (kyselin, žíravých kapalin, roztoků, atd.) a před vrácením se tudíž musí vyčistit.
- V případě vrácení přístroje použijte originální obal nebo vhodný přepravní obal.

6.3 Likvidace

Nesprávná likvidace může vést k ohrožení životního prostředí. Likvidaci komponentů přístroje provádějte ekologicky šetrným způsobem a v souladu s národními předpisy o likvidaci odpadu.

1. Všeobecné informace

- Tato stručná příručka obsahuje základní informace a bezpečnostní pokyny, které usnadňují uvedení do provozu. Bezpečná práce vyžaduje dodržování všech bezpečnostních pokynů a instrukcí. Návod k obsluze je k dispozici na webových stránkách společnosti WIKA v sekci Podpora → Soubory ke stažení.
- Odborní pracovníci si musí před zahájením jakékoli práce návod k provozu pročit a porozumět mu.
- Technické změny vyhrazeny.
- Další informace:

- Internetová adresa: www.wika.de / www.wika.com

Model	ID modelu	Údajový list
111.10, 110.12, 212.20, 211.11, 214.11, PG21PB, PG21DPB	A	PM 01.01, PM 02.01, PM 02.14, PM 02.16, PM 02.17
113.53, 213.40, 213.53, PG21HD	B	PM 01.08, PM 02.06, PM 02.12, PM 02.13
232.50, 233.50, 262.50, 263.50, 232.53, 233.53, 232.54, 233.54, 231.11, 234.11, 232.00, 232.01	C	PM 02.02, PM 02.33, PM 02.07, PM 02.17
232.30, 233.30, 262.30, 263.30, 232.34, 233.34, 232.35	D	PM 02.04, PM 02.33, PM 02.10, PM 02.11
232.36, 233.36	E	PM 02.15
PG23LT, PG23CP, PG28	F	PM 02.22, PM 02.24, PM 02.32
PG23HP-P, PG23HP-S	G	PM 02.29, PM 02.28
432.50, 433.50, 432.56, 433.56, 432.30, 433.30, 432.36, 433.36	H	PM 04.03, PM 04.07
422.12, 423.12	I	PM 04.02
432.25	J	PM 04.12
53x.xx, 56x.xx	K	PM 05.02
632.50, 633.50	L	PM 06.03
632.51	M	PM 06.06
732.51, 733.51, 732.31, 733.31, 732.14, 733.14, 762.14, 763.14	N	PM 07.05, PM 07.13
716.11, 736.11, 736.51	O	PM 07.07, PM 07.08
716.05	P	PM 07.12
732.18, 733.18, 731.12, 733.02	Q	PM 07.03, PM 07.02
711.12, 713.12	R	PM 07.02

2. Bezpečnost

2.1 Účel použití

Vhodnost pro použití v souladu s ID modelu

Aplikace	ID modelu
Kapalně nebo plynně médium, skupina 1 (nebezpečné), podle PED	A, B, C, D, E, F, H, I, J, K, L, M, N, O, P, Q, R
Skupina médií 2 podle PED	G
Pro měření relativního tlaku	A, B, C, D, E, F, G, H, I, J, L, M
Pro měření absolutního tlaku	K
Pro měření diferenčního tlaku	N, O, P, Q, R
Pro plynná a kapalná média, která nejsou vysoce viskózní či krystalizující a která nenaruší díly ze slitiny mědi	A, B, R
Pro plynná a kapalná agresivní média, která nejsou vysoce viskózní nebo krystalizující, také v agresivním prostředí	C, D, E, F, H, J, K, N, Q
Pro plynná, suchá a agresivní média, také v agresivním prostředí	L, M
Pro průhledná, plynná, suchá, čistá média bez oleje a mastnoty, která nepoškozují díly z mědi a hliníkových slitin.	O ¹⁾ , P
Pro průhledná, plynná, suchá, čistá média bez oleje a mastnoty, také v agresivním prostředí	O ¹⁾
Vysoké zatížení dynamickým tlakem a vibrace (pouze u verzí s kapalínovou náplní)	B, C, D, E, F, G, H, I, K, L, N, Q, R
S otevřenou spojovací přírubou vhodný také pro znečištěná a viskózní média	H, I
Zvýšené bezpečnostní požadavky na osobní ochranu	D, E, F ¹⁾ , G, H ¹⁾
Pro měření míst se zvýšeným zatížením přetlakem	E, H, I, K, L, M, N, P
Pro kapalná média ve vysokotlakých aplikacích s rozsahem stupnice > 1 600 bar	G

1) Možná verze

Klasifikace podle směrnice EU o tlakových zařízeních

- Typ nástroje: Tlakové příslušenství bez bezpečnostní funkce
- Maximální přípustný tlak PS, viz kapitola 2.5
- Objem smáčených dílů: < 0,1 l

Přístroj smí být používán pouze s médii, která nejsou škodlivá pro smáčené díly v celém rozsahu použití přístroje. Jakákoli změna skupenství nebo rozklad nestabilních médií není přípustná. Používejte přístroj pouze pro aplikace, které nepřekročí jeho technické výkonové meze (např. teploty prostředí, kompatibilita materiálu....).

i Aby bylo dosaženo optimální životnosti přístroje, doporučuje se zatížit přístroj mezi 1/3 x PS a 2/3 x PS. Viz technické informace IN 00.05.